

香川大学

アドミッションセンター2022 年度年報

第2号

2023（令和5）年3月

アドミッションセンター年報 第2号 目次

ごあいさつ	1
香川大学アドミッションセンターの概要	2

I 活動報告

➤ 全学的入試改革—国際バカロレア選抜の導入	3
➤ 第1回 FD・SD講演会	4
➤ アドミッションセンター主催 入試研究会	6
➤ アドミッションセンター主催 第5回入試改革フォーラム	8
➤ 各学部の入試改革支援	10
➤ 香川大学2022（令和4）年度入試結果分析	11
➤ 香川大学2022（令和4）年度新入生アンケート分析	33
➤ 高校教員向け入試懇談会	40
➤ オープンキャンパス保護者説明会	42
➤ 大学訪問	43
➤ 進学説明会・相談会等	44
➤ 香大アドミッション通信	46
➤ アドミッションセンター会議実績	53
➤ 四国5大学連合アドミッションセンターの活動報告	56
➤ アドミッション専門部会会議実績	58

II 研究論文

➤ 国立大学の延べ志願者数増加策に関する一考察 ——一般選抜前期日程と推薦・総合型の併願指導に関する調査より——	59
---	----

編集後記

アドミッションセンター年報 第2号（2022年度版）の刊行にあたって

理事・副学長（教育担当） 今井田 克己

香川大学アドミッションセンターは、向学心旺盛な学生を継続的に確保することを目的として、2005（平成17）年4月に設置されました。これまで、入学者選抜方法の改善、学生確保に係る広報活動等にスタッフ一同取り組んでまいりました。アドミッションセンター年報は、昨年度、アドミッションセンター長に新たに就任した竹内正興センター長のもと、1年間のアドミッションセンターの活動を取りまとめたもので、昨年度にその第1報を報告しましたが、今年度もその第2号を刊行することができました。



現在、日本を取り巻く世界は複雑、かつ、高度化しており、このような社会で生き抜く人材を育成することが香川大学に課せられた使命であると考えます。この中で、アドミッションセンターは、「知識・技能」、「思考力・判断力・表現力」、「主体性・多様性・協働性」の学力の3要素を明確にした入学者受入方針（アドミッション・ポリシー）を策定し、多面的・総合的に評価できる入試改革を進め、優秀な人材を安定的に確保する仕組みを構築する役割が求められています。今年度は、新たな取り組みとして、より優れた資質・能力を有する多様な入学者を受け入れるため、国内外の有力大学が採用している「国際バカロレア選抜」を四国地方の国立大学では初めて実施し、入学者を受け入れることとなりました。また、2024（令和6）年度より、香川大学の使命である地域社会に求められる人材育成を一層推進するため、教育学部の入試（学校推薦型選抜Ⅰ）において香川県内で教員になることを希望する方を対象とした「香川県教員希望枠」を新たに導入します。

このように、アドミッションセンターでは入試改革や改善を進めていますが、一方で、急速な受験人口減少への対応が急務となっています。2022年の18歳人口は約112万人ですが、2022年の出生数は80万人を下回ると言われており、入学者選抜のパラダイム転換が求められています。この大幅な受験人口減少期に対して、アドミッションセンターが果たすべき役割はますます大きくなっているといえます。

2020年以降の新型コロナウイルス（COVID-19）の蔓延により、今年度も対面による授業や入試広報活動が制約を受けました。しかし、本学ではできる限り対面による授業や入試広報活動を実施してまいりました。一方で、対面形式と並行してオンラインを活用するメリットも見えてきました。今後は、これまでの活動の効果を検証しながら、先入観や既成概念などにとらわれない姿勢で思考・行動し、アドミッションセンターの活動を活性化させていきたいと考えております。

入試制度、入試広報などについて改革や改善に関してのご意見やご要望がありましたら、アドミッションセンターまでご連絡ください。今後とも皆様には、一層のご支援とご協力を賜りますようお願い申し上げます。

2023年3月

香川大学アドミッションセンターの概要

香川大学アドミッションセンターは、更なる少子化を迎えるにあたり、地域ニーズに配慮した多様な判定基準に基づく入試方法の開発を目指すとともに、効率的な入試体制を構築するための調査研究を行うため、2005（平成17）年4月に設置されました。当センターでは、主に、以下の業務を実施しています。

- (1) 入学者選抜方法の改善等に係る調査研究に関すること。
- (2) 学生募集に係る広報活動及び調査研究に関すること。
- (3) 入学者選抜試験及び大学入学共通テストの実施に関すること。
- (4) 入学者選抜試験の全学的調整に関すること。
- (5) 大学教育と高等学校教育との連携に関すること。
- (6) 四国地区国立大学連合アドミッションセンターに関すること。
- (7) その他センターの目的を達成するために必要な業務に関すること。

（香川大学アドミッションセンター規定 第3条より抜粋）

アドミッションセンターの組織

センター長、副センター長、担当事務補佐員で構成されています。また、担当事務補佐については、担当事務補佐員だけでなく、入試課長、入試課長補佐をはじめとする入試課の全職員が補佐してくれています。

アドミッションポリシー（入学者の受入れに関する方針）

香川大学は「世界水準の教育研究活動により、創造的で人間性豊かな専門職業人・研究者を養成し、地域社会をリードするとともに共生社会の実現に貢献する」という大学の理念にふさわしい学生を求めています。各学部の具体的なアドミッションポリシーは、入学者選抜要項、学生募集要項に記載しています。また、アドミッションセンターのホームページ（<https://www.kagawa.ac.jp/faculty/centers/25551/>）から閲覧することができます。



I 活動報告

全学的入試改革－国際バカロレア選抜の導入

(1) 導入にいたった背景

21世紀は、「知識基盤社会」の時代であると言われています。知識には、国境がなくグローバル化が進むとともに、その進展はパラダイムの転換が伴うことが多く、幅広い知識の獲得とともに、課題を設定しその課題に対して、柔軟な思考に基づき解決する力が求められています。香川大学では、こうした時代にあって、地域の知の拠点として地域の活性化から地球規模の課題に至る課題解決型人材の育成を目指していますが、今後はこれまで以上に、自ら課題を設定し、あらかじめ決まった正解のない問題に解を見いだし、他者と協調しつつ、実現力や主体的に学び考える力を備えた人材育成が喫緊の課題となると考えます。

国際バカロレア教育は、主体的に学び考える力、コミュニケーション能力や異文化を受容する力、論理的思考力、課題発見・解決能力などを育成する有益なプログラムであり、国際バカロレア資格取得者は、21世紀を生き抜くための上記の能力・資質等を備えていると考えられます。こうした認識のもと、香川大学では、21世紀社会を生き抜く人材を育成するための新たな入学試験として、国際バカロレア選抜を2023（令和5）年度入試より全6学部で導入することを2022（令和4）年2月に決定し、2023（令和5）年度入試において初めて実施しました（入学者選抜実施状況は（3）③に記載）。

(2) 導入によって期待される効果

- ・ 批判的思考力、議論する力、学びへの主体性、コミュニケーション力等、これまでとは質の異なる学生の受入による一般学生に対する学びへの触発
- ・ 英語力の高い学生の入学者に占める割合の増加

(3) 入学者選抜方法の概要（2023年度入試）

① 実施学部

全学部全学科

教育学部、法学部、経済学部、医学部医学科、医学部看護学科、医学部臨床心理学科、創造工学部、農学部

② 募集人員

全学部全学科：若干人

③ 入学者選抜実施状況

志願者数：1人（経済学部）

合格者数：1人（経済学部）

入学者数：1人（経済学部）

第 1 回 FD・SD 講演会

「高等学校の新教育課程に対応した大学教育と大学入試を展望する」

(1) 実施の狙い

高等学校での新教育課程が 2022 年 4 月からスタートした。この新教育課程を学んだ生徒たちは 3 年後の 2025 年 4 月に大学に入学する。学生を受け入れる側の私たち大学教職員は、この高校 1 年生から始まっている新教育課程の変更内容や、高等学校が高校卒業時に身につける資質・能力などをどのように設定し取り組んでいるかについて把握し、高校教育と大学教育の接続について積極的に議論する機会を設けていくことが必要であり、教育学部の先生方と相談しながら本講演会を企画した。

(2) 実施日時

2022 年 7 月 27 日（水） 午後 4 時 30 分～6 時

(3) 開催場所

Teams によるオンライン開催（新型コロナウイルス感染拡大防止のため）。
講師の先生方、今井田理事、野崎教育学部長、アドミッションセンター・入試課の教職員は香川大学幸町キャンパス本部棟 4 階会議室より参加。

(4) 講演会の概要

開会の挨拶 香川大学 今井田克己理事（教育担当）・副学長

講演① 「高等学校の特色化・魅力化～スクールポリシーを中心に～」
香川大学教育学部 豊島 修准教授

講演② 「高大接続改革の現況とこれからの大学教育」
香川大学教育学部 小方 直幸教授

講演③ 「高等学校の新教育課程と大学入試」
香川大学アドミッションセンター 岡本 崇宅准教授

質疑応答／総合討論 進行 香川大学 竹内 正興アドミッションセンター長・教授

閉会の挨拶 香川大学 野崎 武司教育学部長

(5) 参加者 香川大学教職員 93 名

(6) 成果 実施後に参加者からいただいた声（電話・メール等）

- ・政策上の理想と、現実の間で、大学としての確・最善の準備をしなければならないと感じた。
- ・高校（特に普通科進学校）は日々忙しい中で、改革と進路保証（入試対応）を並行して進めていかなければならないことがわかった。

講演① 豊島先生のご講演資料(表紙)

高等学校の特色化・魅力化 ～スクールポリシーを中心に～

1. 高等学校を取り巻く状況とこれから
2. 香川県内の事例から
3. 大学としてどのように捉えればよいか

講演② 小方先生のご講演資料(表紙)

報告目的と内容

1. 高大接続改革の政策動向 + a
2. 高大接続改革をめぐる識者の議論
3. 海外の高大接続
4. 各科目からみた高大接続
5. おわりに

※2～4はIDE現代の高等教育(2014、2022)の概要の抜粋で、部分的な言及に留め、関心がある方への資料として提示

① 共通テスト記述式問題の導入から見送りまでの高大接続改革に関わる政策動向を簡単に振り返る

② 高大接続にも影響を及ぼすと考えられる近年の政策動向を、特に人材育成という観点を中心に概観する

③ 新しい学習指導要領は予定通り実施されており、高校教育も変わろうとしている現在、高大接続の議論を入試問題に限定・矮小化せず、教育の接続として考えていく必要性を述べる

アドミッションセンター主催 入試研究会 「国立大学の入試・教育改革事例から今後の大学入試と教育を展望する」

(1) 実施の狙い

香川大学の入試改革の検討を進めるにあたって、併願関係が強い岡山大学の入試改革の動向を把握しておくことは極めて重要である。その岡山大学の入試改革について、これまでに公表された入試改革（総合型選抜や学校推薦型選抜の充実、一般選抜前期日程一本化、国際バカロレア選抜の充実等）を中心に、改革の狙いやこれまでの成果等についてご講演いただくことで、最新の情報を得る機会として本研究会を企画した。

(2) 実施日時

2022年9月9日（金） 午後1時30分～3時

(3) 開催場所

Teamsによるオンライン開催（新型コロナウイルス感染拡大防止のため）。
講師の先生方、今井田理事、アドミッションセンター・入試課の教職員は香川大学幸町キャンパス本部棟4階会議室より参加。

(4) 講演会の概要

開会の挨拶 香川大学 今井田克己理事（教育担当）・副学長

講演 「岡山大学における入試・教育改革の現在地－今後の入試と教育を展望する－」
岡山大学副学長（入試・教育改革）／教学企画室 田中 岳教授
岡山大学教育推進機構 小山勝樹ユニバシティ・アドミッション・アドミニストレーター

質疑応答／総合討論 進行 香川大学 竹内 正興アドミッションセンター長・教授

閉会の挨拶 香川大学 岡本 崇宅アドミッションセンター副センター長・准教授

(6) 参加者

香川大学教職員35名

(7) 成果 実施後に参加者からいただいた声（電話・メール等）

- ・アドミッションポリシー、カリキュラムポリシー、ディグリーポリシーを一体的にルーブリックを作成している点が印象に残った。
- ・各入試区分によって、どのような人材を求めているのかについて直接話を聞くことができてよかった。
- ・SDGs 入試という名称の意味がよくわかった。
- ・国際バカロレア選抜を実施してきた中での成果と課題を聞くことができて参考になった。

- ・岡山大学の入試の現状
- ・入学者選抜の課題と展望
- ・岡山大学 Target2025
ー初年次教育を起点とする学士課程教育の再構築及び
高大接続・入試改革ー
- ・Appendix
岡山大学入試情報

選ばれる大学へ

16

この機会に本学はどのようにするのか。2023年度入試（2022年度実施）から、後期日程の募集を停止し、特別選抜（総合型選抜、学校推薦型選抜、国際バカロレア選抜）の募集定員を増やします。SDGs入試の実施を掲げてはいますが、具体策の検討はこれからです。例えば、SDGsの活動報告を通して課題意識や学びへの意欲などを見いだすことなどが考えられるでしょう。

岡山大学の入試 2023年度岡山大学入学者選抜（2022年度実施）

26

全学共通

●一般選抜（後期日程）

- ・ 募集を停止し、一般選抜は、前期日程のみとします。

注) 募集を停止する後期日程の募集人員は、基本的に特別選抜の募集人員へ移行し、一部は前期日程の募集人員に移行。

本学は、多様な選抜方法により、持続可能な社会の実現に貢献できる多様な学生を受け入れるという明確な方針をもっています。

そのため、2023年度入試から、国際バカロレア選抜を含め、総合型選抜、学校推薦型選抜（及び前期日程）の募集人員を増やし、本学での学修を第一志望にしている多様な学生を受け入れるため、後期日程の入試について全学部で募集を停止します。

アドミッションセンター主催 香川大学入試改革フォーラム 「北海道大学の入試改革から今後の大学入試を展望する」

(1) 実施の狙い

香川大学の入試改革の検討を進めるにあたって、北海道大学が 2011（平成 23）年から導入した大括り入試（総合入試）や、2021（令和 3）年度入試から総合型選抜で取り入れられたコンピテンシー評価は、入試を通じて高校と大学だけでなく、大学と社会までをつなぐことが目指されている。このような入試改革の背景と効果、課題などに対する理解を深めることで、より良い入試のあり方について高校の先生方と意見交換する。

(2) 実施日時

2023年3月16日（木） 午後3時～4時30分

(3) 開催場所

香川大学幸町キャンパス 研究交流棟 第1講義室（対面形式での開催）

(4) 講演会の概要

開会の挨拶 香川大学 今井田克己理事（教育担当）・副学長

講演 「入試を通じた高大社の接続による創造的社会的実現を目指して」
北海道大学高等教育推進機構 池田文人教授

情報提供 「香川大学 2025（令和7）年度入学者選抜について」
香川大学 竹内 正興アドミッションセンター長・教授

質疑応答

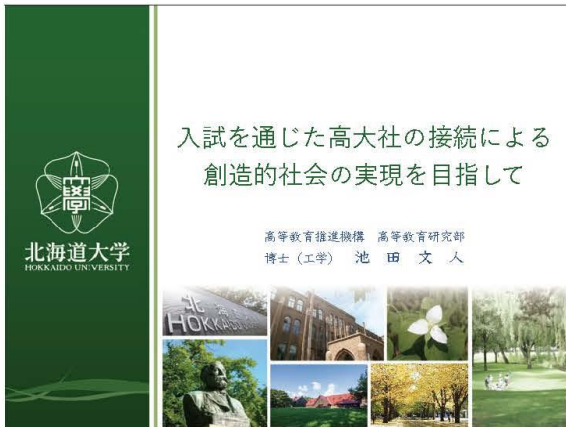
閉会の挨拶 香川大学 岡本 崇宅アドミッションセンター副センター長・准教授

(5) 参加者

香川県の高校教員 23名

(6) 成果 参加した高校の先生からいただいた声（実施後アンケートより）

- ・北海道大学池田先生の講演で、現在の大学教育への理解を深めることができました。
- ・北海道大学池田先生の講演で、探究学習に対する大学の先生の考え方を知ることができ、参考になった。
- ・香川大学の入試の変更点について、新年度がはじまる前に具体的に知ることができた。



北大の個別学力試験

総合型選抜

- フロンティア入試TypeI: **コンピテンス評価**, 面接, 課題論文, 共通テスト
- フロンティア入試TypeII: 書類選考, 適性試験

前期・学部別入試

- 共通テスト+個別学力試験

前期・総合入試

- 共通テスト+個別, 5つの重点別選抜群

後期

- 共通テスト+個別 (総合, 小論, 面接, 数理など)

総合入試入学者の移行人数

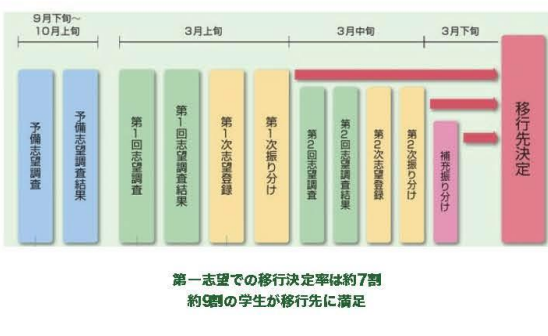
学部	学科・専攻コース等	移行人数	学部	学科・専攻コース等	移行人数	学部	学科・専攻コース等	移行人数
文学部	人文学科	30	農学部	畜産科	10	工学部	(理数専攻コース)	34
	国文学科	20		食料科	30		(総合工学専攻コース)	37
	言語学	20		畜産学	21		(資源循環システムコース)	26
経済学部	経済学	30	工学部	応用理工学	(122)	農学部	生物資源科学科	27
	法学	37		(応用理工学専攻)	29		応用生命科学科	23
	社会学	26		(応用理工学専攻)	65		生物機能化学科	28
理学部	化学科	52	工学部	情報システム工学	(142)	農学部	森林科学科	27
	生物科学科	(63)		(情報システム専攻)	40		畜産科学科	17
	(生物科学専攻)	30		(情報システム専攻)	45		生物資源科学科	23
医学部	(高分子機能学専攻)	35	工学部	(電気情報システムコース)	31	農学部	畜産学	18
	環境化学科	(0)		(生体情報コース)	26		共同獣医学課程	6
	環境学	6		(バイオメカニクス専攻)	24		海洋生物科学科	10
工学部	工学部	8	工学部	(電気情報システムコース)	21	水産学部	環境生命科学科	10
	(工学専攻)	9		環境生命工学	(0)		資源環境化学科	10
	(情報生命科学専攻)	2		(環境生命工学)	45			
	(経営経済学専攻)	2		(環境生命工学)	45			
	(経営経済学専攻)	1		(社会基盤コース)	30			
	(作業療法学専攻)	1		(社会基盤コース)	30			

※移行人数は総合入試(前期・後期)の合計。前期・後期別移行人数は、前期・後期別の移行人数を合計した数値を示す。

※前期入試のすべての学部を総合入試で選抜

総合文系で入学しても理系学科等へ移行できる
総合理系で入学しても文系学部へ移行できる

移行までのスケジュール



総合入試導入の背景

入学後に生じるミスマッチング

- R4入学者の7割が道外
- 本学志望動機のひとつが「北海道or北海道大学」
- 学部・学科の選択が不明瞭

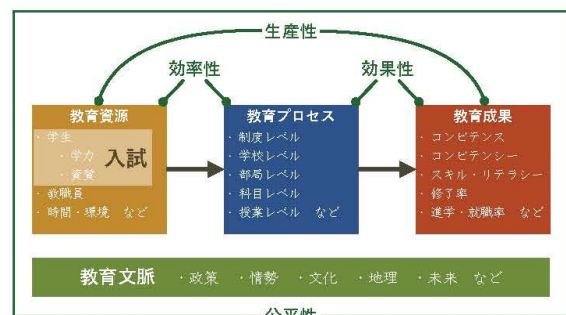
学問分野の細分化と融合化

- 高校卒業時に適切な進路を選択するのが困難
- 入学後に柔軟に進路選択できない

全学教育の充実化

- 自習時間が30分を切る
- 鬼仏表による安易な授業選択
- 所属する学部の専門に関する授業しか取らない

大学入試の教育の質保証における位置づけ



大学入試に関する教育文脈

初等中等教育における観点別評価の導入

- 評価による指導の改善を図るとともに、評価を通じた教育の質の保障を図るため、観点別学習状況の評価を推進していく「児童生徒の学習評価の在り方について(報告) H22」

入試における学力3要素の適切な評価

- 十分な知識・技能。答えが一つに定まらない問題に自ら解を見出す思考力・判断力・表現力。主体性を持って多様な人々と協働して学ぶ態度。
- 大学入試では知識の暗記と再生。総合型選抜は学力不問。

高校教育改革

- 高校教育改革が進める「カリキュラム・マネジメント(育成する人材像の明確化とPDCA)」と「アクティブ・ラーニング(主体的・対話的な深い学び)」を適切に評価できる多面的・総合的な入試が求められる

コンピテンス評価のイメージ

高校の各担当教員が受験者一人一人についてWebから評価を入力

コンピテンス	数学III	現代文	非活動	特別活動・学級活動
情報を収集する	十分である	やや不足している		
情報を分析する	優れている	非常に優れている		
目標を設定する	非常に優れている	十分である		
方略を設計する	やや不足している	優れている		
方略を実行する	優れている	やや不足している		
ブレークスルーを生み出す	十分である	優れている		
原因を伝える	優れている	非常に優れている		
原因を理解する			優れている	十分である
相互に知を高め合う			十分である	非常に優れている
多様な関係性を構築する			優れている	十分である
チームで協力する			非常に優れている	優れている
リーダーシップを発揮する			十分である	やや不足している
アイデンティティを高める			十分である	十分である
グローバルな使命を見出す	非常に優れている	十分である	優れている	十分である
グローバルな使命を果たす			優れている	優れている

最高評価にはその証跡の提出を求め、アドミッションオフィサーが審査する

各学部の入試改革支援

講演会の実施概要

(1) 実施の目的

全学的な立場から、各学部の入試改革の推進を支援する。

(2) 2022年度 講演会開催実績

① 法学部

日時：2022年6月15日（水）

演題：2025年度入試の教科・科目の取扱いについて

内容：新学習指導要領での入試となる2025年度入試の教科・科目設定の内容と動向、および、今後の検討スケジュールについて説明を行った。

② 農学部

日時：2022年10月13日（木）

演題：2022年度新入生アンケート結果と2025年度入試の最新動向

内容：香川大学農学部の入学者について、アンケート結果より、「受験を決めた理由」、「受験決定で影響を受けた人」、「情報の入手ルート」、「オープンキャンパスの参加状況」の特徴について過年度比較を中心に報告した。また、新学習指導要領での入試となる2025年度入試の教科・科目設定の動向について、他の国立大学の事例を中心に説明を行った。

2022年度 香川大学 入試実施結果

2022年4月1日

学部	区分	募集人員	募集内訳		志願者数 B	志願倍率 B/A	受験者数 C	受験倍率 C/A	合格者数 D	追加 合格者数	競争率 B/D	入学 手続者数	
			A										
教育学部	学校教育教員養成課程	160	総合	10	30	3.0	30	3.0	11	0	2.7	11	
			推薦	34	149	4.4	149	4.4	34	0	4.4	34	
			前期	91	196	2.2	172	1.9	100	0	2.0	96	
			後期	25	184	7.4	51	2.0	28	0	6.6	26	
			計	160	559	3.5	402	2.5	173	0	3.2	167	
法学部	昼間 法学科（昼間）	150	推薦Ⅰ	10	31	3.1	31	3.1	14	0	2.2	14	
			推薦Ⅱ	30	126	4.2	126	4.2	40	0	3.2	40	
			前期	75	221	2.9	188	2.5	85	0	2.6	74	
			後期	35	242	6.9	67	1.9	41	0	5.9	27	
			※私費 若干人	※ 5		※ 5		※ 0	0		※ 0		
	計	150	620	4.1	412	2.7	180	0	3.4	155			
	夜間主 法学科（夜間主）	10	社会人	10	7	0.7	6	0.6	5	0	1.4	5	
			計	10	7	0.7	6	0.6	5	0	1.4	5	
	学部計	学部計	160	推薦	40	157	3.9	157	3.9	54	0	2.9	54
				前期	75	221	2.9	188	2.5	85	0	2.6	74
後期				35	242	6.9	67	1.9	41	0	5.9	27	
夜間主				10	7	0.7	6	0.6	5	0	1.4	5	
※私費 若干人				※ 5		※ 5		※ 0	0		※ 0		
計	160	627	3.9	418	2.6	185	0	3.4	160				
経済学部	昼間 経済学科（昼間）	240	推薦Ⅰ	50	134	2.7	134	2.7	53	0	2.5	53	
			推薦ⅡA	40	133	3.3	133	3.3	41	0	3.2	41	
			推薦ⅡB	5	17	3.4	17	3.4	5	0	3.4	5	
			前期	110	330	3.0	276	2.5	140	0	2.4	129	
			後期	35	274	7.8	82	2.3	35	0	7.8	27	
	※私費 若干人	※ 8		※ 8		※ 2	0		※ 1				
	計	240	888	3.7	642	2.7	274	0	3.2	255			
	夜間主 経済学科（夜間主）	10	社会人	10	15	1.5	14	1.4	9	0	1.7	8	
			計	10	15	1.5	14	1.4	9	0	1.7	8	
	学部計	学部計	250	推薦	95	284	3.0	284	3.0	99	0	2.9	99
前期				110	330	3.0	276	2.5	140	0	2.4	129	
後期				35	274	7.8	82	2.3	35	0	7.8	27	
夜間主				10	15	1.5	14	1.4	9	0	1.7	8	
※私費 若干人				※ 8		※ 8		※ 2	0		※ 1		
計	250	903	3.6	656	2.6	283	0	3.2	263				
医学部	医学科	109	推薦	30	91	3.0	91	3.0	30	0	3.0	30	
			前期	79	520	6.6	267	3.4	79	2	6.6	79	
			※私費 若干人	※ 1		※ 1		※ 0	0		※ 0		
	計	109	611	5.6	358	3.3	109	2	5.6	109			
	看護学科	60	総合	25	129	5.2	129	5.2	27	0	4.8	27	
			前期	35	61	1.7	51	1.5	37	0	1.6	36	
			計	60	190	3.2	180	3.0	64	0	3.0	63	
	臨床心理学科	20	前期	20	54	2.7	54	2.7	22	0	2.5	22	
			計	20	54	2.7	54	2.7	22	0	2.5	22	
	学部計	学部計	189	推薦	30	91	3.0	91	3.0	30	0	3.0	30
総合				25	129	5.2	129	5.2	27	0	4.8	27	
前期				134	635	4.7	372	2.8	138	2	4.6	137	
※私費 若干人				※ 1		※ 1		※ 0	0		※ 0		
計	189	855	4.5	592	3.1	195	2	4.4	194				
創造工学部	創造工学科	330	総合	45	120	2.7	120	2.7	49	0	2.4	49	
			推薦	47	131	2.8	131	2.8	48	0	2.7	48	
			前期	183	628	3.4	570	3.1	208	1	3.0	194	
			後期	55	299	5.4	137	2.5	61	1	4.9	49	
			※私費 若干人	※ 5		※ 5		※ 4	0		※ 3		
計	330	1,178	3.6	958	2.9	366	2	3.2	340				
農学部	応用生物科学科	150	総合	25	54	2.2	54	2.2	32	0	1.7	32	
			推薦	20	47	2.4	47	2.4	24	0	2.0	24	
			前期	105	305	2.9	265	2.5	108	0	2.8	92	
			※私費 若干人	※ 7		※ 7		※ 6	0		※ 5		
計	150	406	2.7	366	2.4	164	0	2.5	148				
総合計	総合計	1,239	推薦	266	859	3.2	859	3.2	289	0	3.0	289	
			総合	105	333	3.2	333	3.2	119	0	2.8	119	
			前期	698	2,315	3.3	1,843	2.6	779	3	3.0	722	
			後期	150	999	6.7	337	2.2	165	1	6.1	129	
			夜間主	20	22	1.1	20	1.0	14	0	1.6	13	
			※私費 若干人	※ 26		※ 26		※ 12	0		※ 9		
計	1,239	4,528	3.7	3,392	2.7	1,366	4	3.3	1,272				

※を付した数字は、私費外国人留学生選抜で外数である。

2022年度 香川大学編入学学生選抜試験実施状況

2022年4月1日

学部	区分	募集人員	志願者数	受験者数		合格者数		入学手続者	実入学者
教育学部	学校教育 教員養成課程	若干人	幼児教育コース	4	4	2		2	2
			小学校教育コース	10	10	3		2	2
			中学校教育コース	8	7	3		3	3
	小計		若干人	22	21	8		7	7
法学部(昼)	法学科	10	29	29		10		4	4
法学部(夜)	法学科	若干人	1	1		1		1	1
小計		10	30	30		11		5	5
経済学部(昼)	経済学科	20	39	36		20		14	14
医学部	※			1次	2次	1次	最終		
	医学科	5	80	77	24	26	11 (内追加6)	8	5
創造工学部 《推薦》 《一般》	造形・メディアデザインコース	20 (推薦含む)	8	7	3		3	3	
	建築・都市環境コース		10	9	7		6	6	
	防災・危機管理コース		4	4	3		2	2	
	情報システム・セキュリティコース		15	13	7		3	3	
	情報通信コース		10	10	5		3	3	
	機械システムコース		5	5	3		1	1	
	先端マテリアル科学コース		4	4	4		2	2	
小計①		20	56	52	32		20	20	
創造工学部 (イノベーション 創造型連携教育 プログラム)	情報通信コース	若干人	0	0	0		0	0	
	機械システムコース		0	0	0		0	0	
	小計②		若干人	0	0	0		0	0
小計①+②		20	56	52	32		20	20	
農学部	応用生物科学科	若干人	10	10		6		3	3
合計			237	226		88		57	54

2013～2022年度(平成25～令和4年度)

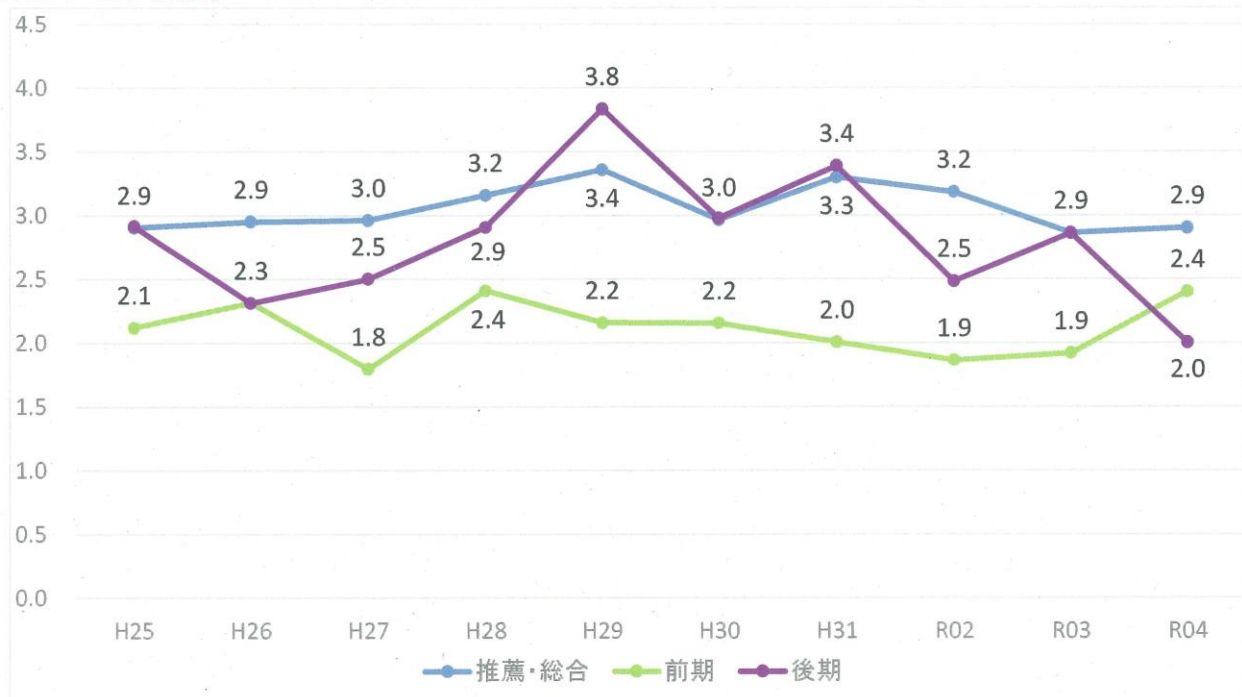
学部別志願・受験・合格者数

志願者数・受験者数・実質倍率等の推移(夜間主、私費外国人留学生は除く)

学部	入試方式	13年度	14年度	15年度	16年度	17年度	18年度	19年度	20年度	21年度	22年度	
		H25	H26	H27	H28	H29	H30	H31	R02	R03	R04	
全体	推薦 総合 (旧AO)	定員数	294	296	297	307	317	354	379	371	376	371
		志願者数	1,045	1,041	1,039	1,130	1,254	1,188	1,378	1,253	1,167	1,192
		受験者数	1,042	1,041	1,039	1,130	1,252	1,188	1,378	1,253	1,167	1,192
		合格者数	359	353	351	358	373	401	418	394	408	408
		入学者数	359	353	351	358	372	401	418	393	408	408
		志願倍率	3.6	3.5	3.5	3.7	4.0	3.4	3.6	3.4	3.1	3.2
		受験倍率	3.5	3.5	3.5	3.7	3.9	3.4	3.6	3.4	3.1	3.2
		実質倍率	2.9	2.9	3.0	3.2	3.4	3.0	3.3	3.2	2.9	2.9
	前期	定員数	666	664	667	667	672	679	681	679	699	698
		志願者数	1,779	1,900	1,513	1,999	1,842	1,828	1,717	1,671	1,766	2,315
		受験者数	1,581	1,688	1,335	1,777	1,639	1,638	1,505	1,465	1,530	1,842
		合格者数	746	730	744	738	760	761	751	787	798	779
		入学者数	682	664	677	686	705	709	707	722	739	721
		志願倍率	2.7	2.9	2.3	3.0	2.7	2.7	2.5	2.5	2.5	3.3
		受験倍率	2.4	2.5	2.0	2.7	2.4	2.4	2.2	2.2	2.2	2.6
		実質倍率	2.1	2.3	1.8	2.4	2.2	2.2	2.0	1.9	1.9	2.4
	後期	定員数	249	249	245	235	220	186	169	169	144	150
		志願者数	1,946	1,805	1,722	1,836	2,260	1,632	1,484	1,383	1,319	999
		受験者数	775	647	665	732	901	610	552	422	443	336
		合格者数	266	280	266	252	235	205	163	170	155	165
		入学者数	212	226	225	210	180	160	129	131	115	129
		志願倍率	7.8	7.2	7.0	7.8	10.3	8.8	8.8	8.2	9.2	6.7
		受験倍率	3.1	2.6	2.7	3.1	4.1	3.3	3.3	2.5	3.1	2.2
		実質倍率	2.9	2.3	2.5	2.9	3.8	3.0	3.4	2.5	2.9	2.0
	総数	定員数	1,209	1,209	1,209	1,209	1,209	1,219	1,229	1,219	1,219	1,219
		志願者数	4,770	4,746	4,274	4,965	5,356	4,648	4,579	4,307	4,252	4,506
		受験者数	3,398	3,376	3,039	3,639	3,792	3,436	3,435	3,140	3,140	3,370
		合格者数	1,371	1,363	1,361	1,348	1,368	1,367	1,332	1,351	1,361	1,352
		入学者数	1,253	1,243	1,253	1,254	1,257	1,270	1,254	1,246	1,262	1,258
		志願倍率	3.9	3.9	3.5	4.1	4.4	3.8	3.7	3.5	3.5	3.7
受験倍率		2.8	2.8	2.5	3.0	3.1	2.8	2.8	2.6	2.6	2.8	
実質倍率		2.5	2.5	2.2	2.7	2.8	2.5	2.6	2.3	2.3	2.5	

志願者率=志願者数/定員数
 受験倍率=受験者数/定員数
 実質倍率=受験者数/合格者数

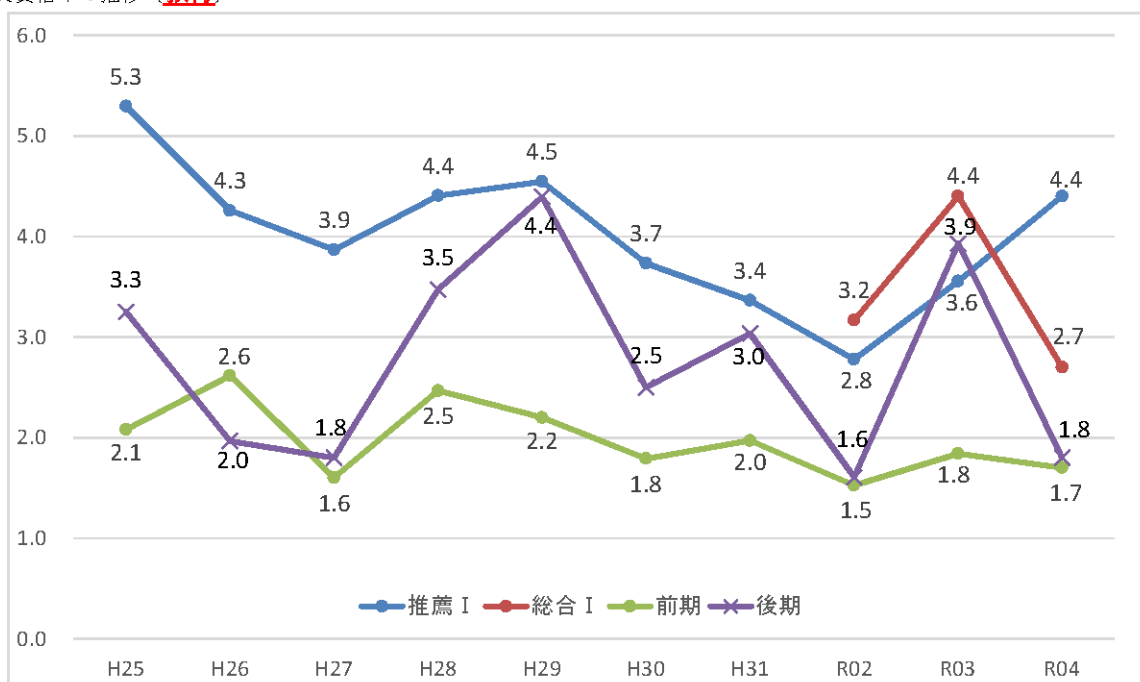
実質倍率の推移(全体)



学部	入試方式		13年度	14年度	15年度	16年度	17年度	18年度	19年度	20年度	21年度	22年度	
			H25	H26	H27	H28	H29	H30	H31	R02	R03	R04	
教育	推薦Ⅰ 共テ免除	定員数	34	34	42	42	42	42	42	42	10	34	34
		志願者数	181	149	174	185	200	168	148	25	128	149	
		受験者数	180	149	174	185	200	168	148	25	128	149	
		合格者数	34	35	45	42	44	45	44	9	36	34	
		入学者数	34	35	45	42	44	45	44	9	36	34	
		志願倍率	5.3	4.4	4.1	4.4	4.8	4.0	3.5	2.5	3.8	4.4	
		受験倍率	5.3	4.4	4.1	4.4	4.8	4.0	3.5	2.5	3.8	4.4	
		実質倍率	5.3	4.3	3.9	4.4	4.5	3.7	3.4	2.8	3.6	4.4	
	総合Ⅰ (旧AO) 共テ免除	定員数									34	10	10
		志願者数									114	44	30
		受験者数									114	44	30
		合格者数									36	10	11
		入学者数									36	10	11
		志願倍率									3.4	4.4	3.0
		受験倍率									3.4	4.4	3.0
		実質倍率									3.2	4.4	2.7
	前期	定員数	68	68	86	86	86	91	93	91	91	91	91
		志願者数	176	221	156	236	236	188	217	169	196	196	
		受験者数	158	204	144	222	220	179	201	154	184	172	
		合格者数	76	78	90	90	100	100	102	101	100	100	
		入学者数	76	76	85	88	100	99	100	98	97	96	
		志願倍率	2.6	3.3	1.8	2.7	2.7	2.1	2.3	1.9	2.2	2.2	
		受験倍率	2.3	3.0	1.7	2.6	2.6	2.0	2.2	1.7	2.0	1.9	
		実質倍率	2.1	2.6	1.6	2.5	2.2	1.8	2.0	1.5	1.8	1.7	
	後期	定員数	28	28	32	32	32	27	25	25	25	25	25
		志願者数	232	176	201	298	330	220	222	203	299	184	
		受験者数	91	55	63	125	123	70	85	45	110	51	
		合格者数	28	28	35	36	28	28	28	28	28	28	
		入学者数	25	27	31	32	23	20	24	22	22	26	
		志願倍率	8.3	6.3	6.3	9.3	10.3	8.1	8.9	8.1	12.0	7.4	
受験倍率		3.3	2.0	2.0	3.9	3.8	2.6	3.4	1.8	4.4	2.0		
実質倍率		3.3	2.0	1.8	3.5	4.4	2.5	3.0	1.6	3.9	1.8		
総数	定員数	130	130	160	160	160	160	160	160	160	160	160	
	志願者数	589	546	531	719	766	576	587	511	667	559		
	受験者数	429	408	381	532	543	417	434	338	466	402		
	合格者数	138	141	170	168	172	173	174	174	174	173		
	入学者数	135	138	161	162	167	164	168	165	165	167		
	志願倍率	4.5	4.2	3.3	4.5	4.8	3.6	3.7	3.2	4.2	3.5		
	受験倍率	3.3	3.1	2.4	3.3	3.4	2.6	2.7	2.1	2.9	2.5		
	実質倍率	3.1	2.9	2.2	3.2	3.2	2.4	2.5	1.9	2.7	2.3		

志願者率=志願者数/定員数
 受験倍率=受験者数/定員数
 実質倍率=受験者数/合格者数

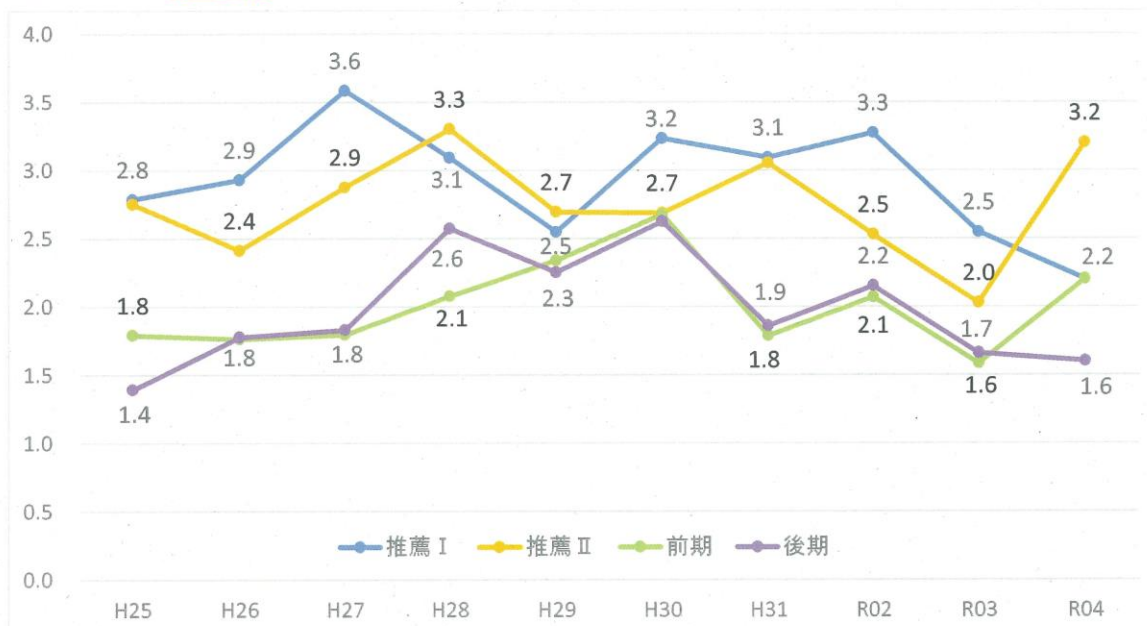
実質倍率の推移 (教育)



学部	入試方式		13年度	14年度	15年度	16年度	17年度	18年度	19年度	20年度	21年度	22年度
			H25	H26	H27	H28	H29	H30	H31	R02	R03	R04
法 昼間	推薦Ⅰ 共通免除	定員数	10	10	10	10	10	10	10	10	10	10
		志願者数	40	41	43	34	28	42	34	36	28	31
		受験者数	39	41	43	34	28	42	34	36	28	31
		合格者数	14	14	12	11	11	13	11	11	11	14
		入学者数	14	14	12	11	11	13	11	11	11	14
		志願倍率	4.0	4.1	4.3	3.4	2.8	4.2	3.4	3.6	2.8	3.1
		受験倍率	3.9	4.1	4.3	3.4	2.8	4.2	3.4	3.6	2.8	3.1
		実質倍率	2.8	2.9	3.6	3.1	2.5	3.2	3.1	3.3	2.5	2.2
		推薦Ⅱ 共通必要	定員数	30	30	30	30	30	30	30	30	30
	志願者数		110	94	115	132	105	102	122	96	77	126
	受験者数		110	94	115	132	105	102	122	96	77	126
	合格者数		40	39	40	40	39	38	40	38	38	40
	入学者数		40	39	40	40	39	38	40	38	38	40
	志願倍率		3.7	3.1	3.8	4.4	3.5	3.4	4.1	3.2	2.6	4.2
	受験倍率		3.7	3.1	3.8	4.4	3.5	3.4	4.1	3.2	2.6	4.2
	実質倍率		2.8	2.4	2.9	3.3	2.7	2.7	3.1	2.5	2.0	3.2
	前期		定員数	75	75	75	75	75	75	75	75	75
		志願者数	203	184	196	226	250	279	193	214	175	221
		受験者数	170	162	165	193	215	238	166	184	144	188
		合格者数	95	92	92	93	92	89	93	89	91	85
		入学者数	73	73	75	86	85	81	84	78	81	74
		志願倍率	2.7	2.5	2.6	3.0	3.3	3.7	2.6	2.9	2.3	2.9
		受験倍率	2.3	2.2	2.2	2.6	2.9	3.2	2.2	2.5	1.9	2.5
		実質倍率	1.8	1.8	1.8	2.1	2.3	2.7	1.8	2.1	1.6	2.2
		後期	定員数	35	35	35	35	35	35	35	35	35
	志願者数		195	227	236	241	245	274	228	273	245	242
	受験者数		57	71	75	90	81	97	65	86	63	67
	合格者数		41	40	41	35	36	37	35	40	38	41
	入学者数		30	34	33	28	26	30	26	27	21	27
	志願倍率		5.6	6.5	6.7	6.9	7.0	7.8	6.5	7.8	7.0	6.9
	受験倍率		1.6	2.0	2.1	2.6	2.3	2.8	1.9	2.5	1.8	1.9
	実質倍率		1.4	1.8	1.8	2.6	2.3	2.6	1.9	2.2	1.7	1.6
	総数		定員数	150	150	150	150	150	150	150	150	150
		志願者数	548	546	590	633	628	697	577	619	525	620
		受験者数	376	368	398	449	429	479	387	402	312	412
		合格者数	190	185	185	179	178	177	179	178	178	180
入学者数		157	160	160	165	161	162	161	154	151	155	
志願倍率		3.7	3.6	3.9	4.2	4.2	4.6	3.8	4.1	3.5	4.1	
受験倍率		2.5	2.5	2.7	3.0	2.9	3.2	2.6	2.7	2.1	2.7	
実質倍率		2.0	2.0	2.2	2.5	2.4	2.7	2.2	2.3	1.8	2.3	

志願者率=志願者数/定員数
 受験倍率=受験者数/定員数
 実質倍率=受験者数/合格者数

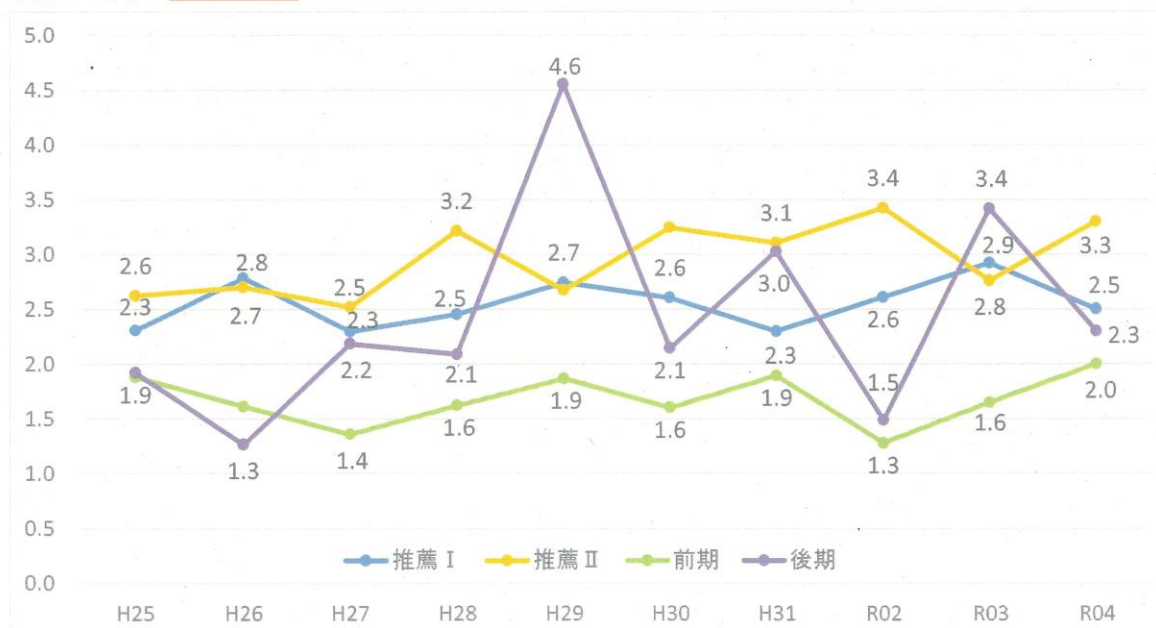
実質倍率の推移 (法・昼間)



学部	入試方式		13年度	14年度	15年度	16年度	17年度	18年度	19年度	20年度	21年度	22年度	
			H25	H26	H27	H28	H29	H30	H31	R02	R03	R04	
経済 昼間	推薦Ⅰ 共テ免除	定員数	50	52	52	52	52	50	50	50	50	50	50
		志願者数	144	167	140	152	183	151	124	133	149	134	134
		受験者数	143	167	140	152	181	151	124	133	149	134	134
		合格者数	62	60	61	62	66	58	54	51	51	51	53
		入学者数	62	60	61	62	66	58	54	51	51	51	53
		志願倍率	2.9	3.2	2.7	2.9	3.5	3.0	2.5	2.7	3.0	2.7	2.7
		受験倍率	2.9	3.2	2.7	2.9	3.5	3.0	2.5	2.7	3.0	2.7	2.7
		実質倍率	2.3	2.8	2.3	2.5	2.7	2.6	2.3	2.6	2.9	2.5	2.5
	推薦Ⅱ A+B 共テ必要	定員数	37	37	37	47	47	45	45	45	45	45	45
		志願者数	139	143	141	180	147	172	177	154	138	150	150
		受験者数	139	143	141	180	147	172	177	154	138	150	150
		合格者数	53	53	56	56	55	53	57	45	50	46	46
		入学者数	53	53	56	56	55	53	57	45	50	46	46
		志願倍率	3.8	3.9	3.8	3.8	3.1	3.8	3.9	3.4	3.1	3.3	3.3
		受験倍率	3.8	3.9	3.8	3.8	3.1	3.8	3.9	3.4	3.1	3.3	3.3
		実質倍率	2.6	2.7	2.5	3.2	2.7	3.2	3.1	3.4	2.8	3.3	3.3
	前期	定員数	138	136	136	136	136	110	110	110	110	110	110
		志願者数	317	285	240	312	340	234	275	219	285	330	330
		受験者数	267	235	194	248	278	192	227	185	229	276	276
		合格者数	142	146	143	153	149	120	120	145	139	140	140
		入学者数	125	126	129	139	132	107	110	133	125	129	129
		志願倍率	2.3	2.1	1.8	2.3	2.5	2.1	2.5	2.0	2.6	3.0	3.0
		受験倍率	1.9	1.7	1.4	1.8	2.0	1.7	2.1	1.7	2.1	2.5	2.5
		実質倍率	1.9	1.6	1.4	1.6	1.9	1.6	1.9	1.3	1.6	2.0	2.0
	後期	定員数	55	55	55	45	45	35	35	35	35	35	35
		志願者数	377	337	407	354	562	265	317	257	377	274	274
		受験者数	119	72	131	94	214	90	112	52	123	82	82
		合格者数	62	57	60	45	47	42	37	35	36	35	35
		入学者数	50	45	49	38	29	30	22	29	32	27	27
		志願倍率	6.9	6.1	7.4	7.9	12.5	7.6	9.1	7.3	10.8	7.8	7.8
		受験倍率	2.2	1.3	2.4	2.1	4.8	2.6	3.2	1.5	3.5	2.3	2.3
		実質倍率	1.9	1.3	2.2	2.1	4.6	2.1	3.0	1.5	3.4	2.3	2.3
	総数	定員数	280	280	280	280	280	240	240	240	240	240	240
		志願者数	977	932	928	998	1232	822	893	763	949	888	888
		受験者数	668	617	606	674	820	605	640	524	639	642	642
		合格者数	319	316	320	316	317	273	268	276	276	274	274
入学者数		290	284	295	295	282	248	243	258	258	255	255	
志願倍率		3.5	3.3	3.3	3.6	4.4	3.4	3.7	3.2	4.0	3.7	3.7	
受験倍率		2.4	2.2	2.2	2.4	2.9	2.5	2.7	2.2	2.7	2.7	2.7	
実質倍率		2.1	2.0	1.9	2.1	2.6	2.2	2.4	1.9	2.3	2.3	2.3	

志願者率=志願者数/定員数
 受験倍率=受験者数/定員数
 実質倍率=受験者数/合格者数

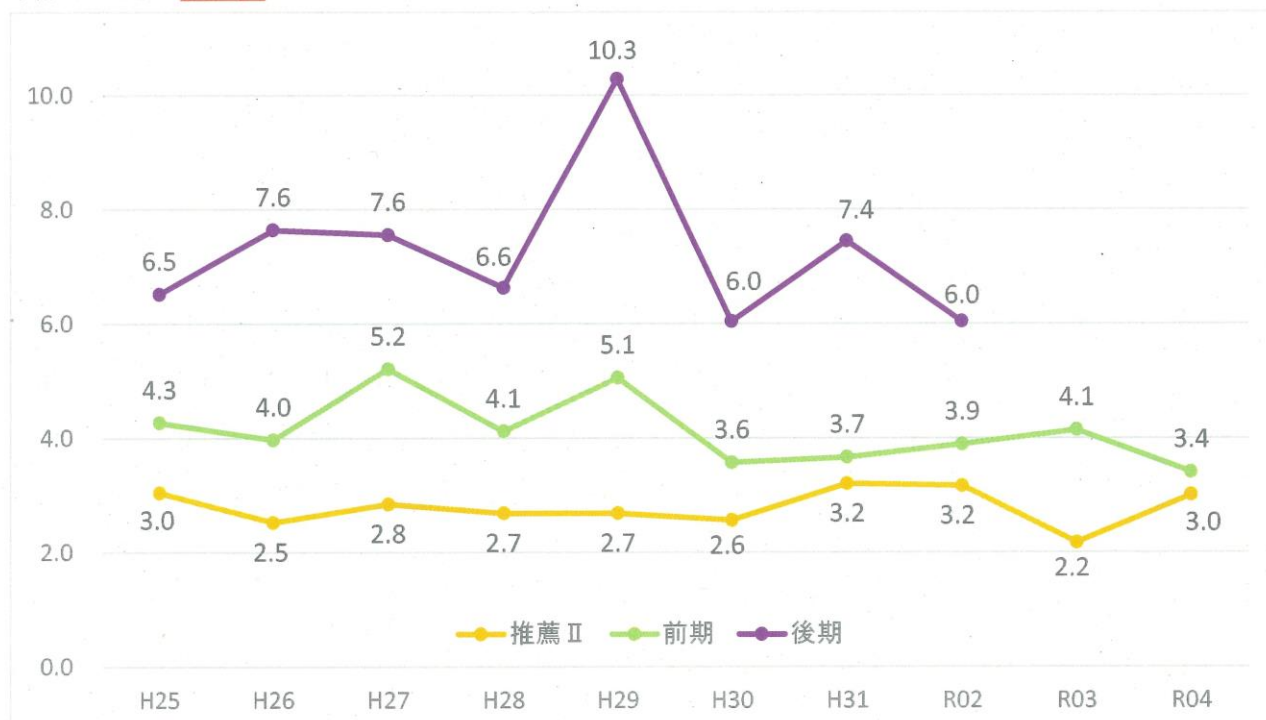
実質倍率の推移 (経済・昼間)



学部	入試方式	13年度	14年度	15年度	16年度	17年度	18年度	19年度	20年度	21年度	22年度	
		H25	H26	H27	H28	H29	H30	H31	R02	R03	R04	
医・医	推薦Ⅱ 共テ必要	定員数	25	25	25	25	25	25	25	25	30	30
		志願者数	76	63	71	67	67	64	80	79	65	91
		受験者数	76	63	71	67	67	64	80	79	65	91
		合格者数	25	25	25	25	25	25	25	25	30	30
		入学者数	25	25	25	25	25	25	25	25	30	30
		志願倍率	3.0	2.5	2.8	2.7	2.7	2.6	3.2	3.2	2.2	3.0
		受験倍率	3.0	2.5	2.8	2.7	2.7	2.6	3.2	3.2	2.2	3.0
		実質倍率	3.0	2.5	2.8	2.7	2.7	2.6	3.2	3.2	2.2	3.0
	前期	定員数	58	59	59	59	59	59	59	59	79	79
		志願者数	304	284	356	294	337	249	270	287	382	520
		受験者数	256	234	307	251	298	214	227	241	331	267
		合格者数	60	59	59	61	59	60	62	62	80	79
		入学者数	60	59	59	59	59	59	59	59	79	79
		志願倍率	5.2	4.8	6.0	5.0	5.7	4.2	4.6	4.9	4.8	6.6
		受験倍率	4.4	4.0	5.2	4.3	5.1	3.6	3.8	4.1	4.2	3.4
		実質倍率	4.3	4.0	5.2	4.1	5.1	3.6	3.7	3.9	4.1	3.4
	後期	定員数	25	25	25	25	25	25	25	25		
		志願者数	365	403	422	397	596	409	476	433		
		受験者数	176	191	204	179	257	163	201	163		
		合格者数	27	25	27	27	25	27	27	27		
		入学者数	25	25	25	25	25	25	25	25		
		志願倍率	14.6	16.1	16.9	15.9	23.8	16.4	19.0	17.3		
		受験倍率	7.0	7.6	8.2	7.2	10.3	6.5	8.0	6.5		
		実質倍率	6.5	7.6	7.6	6.6	10.3	6.0	7.4	6.0		
	総数	定員数	108	109	109	109	109	109	109	109	109	109
		志願者数	745	750	849	758	1,000	722	826	799	447	611
		受験者数	508	488	582	497	622	441	508	483	396	358
合格者数		112	109	111	113	109	112	114	114	110	109	
入学者数		110	109	109	109	109	109	109	109	109	109	
志願倍率		6.9	6.9	7.8	7.0	9.2	6.6	7.6	7.3	4.1	5.6	
受験倍率		4.7	4.5	5.3	4.6	5.7	4.0	4.7	4.4	3.6	3.3	
実質倍率		4.5	4.5	5.2	4.4	5.7	3.9	4.5	4.2	3.6	3.3	

志願者率=志願者数/定員数
 受験倍率=受験者数/定員数
 実質倍率=受験者数/合格者数

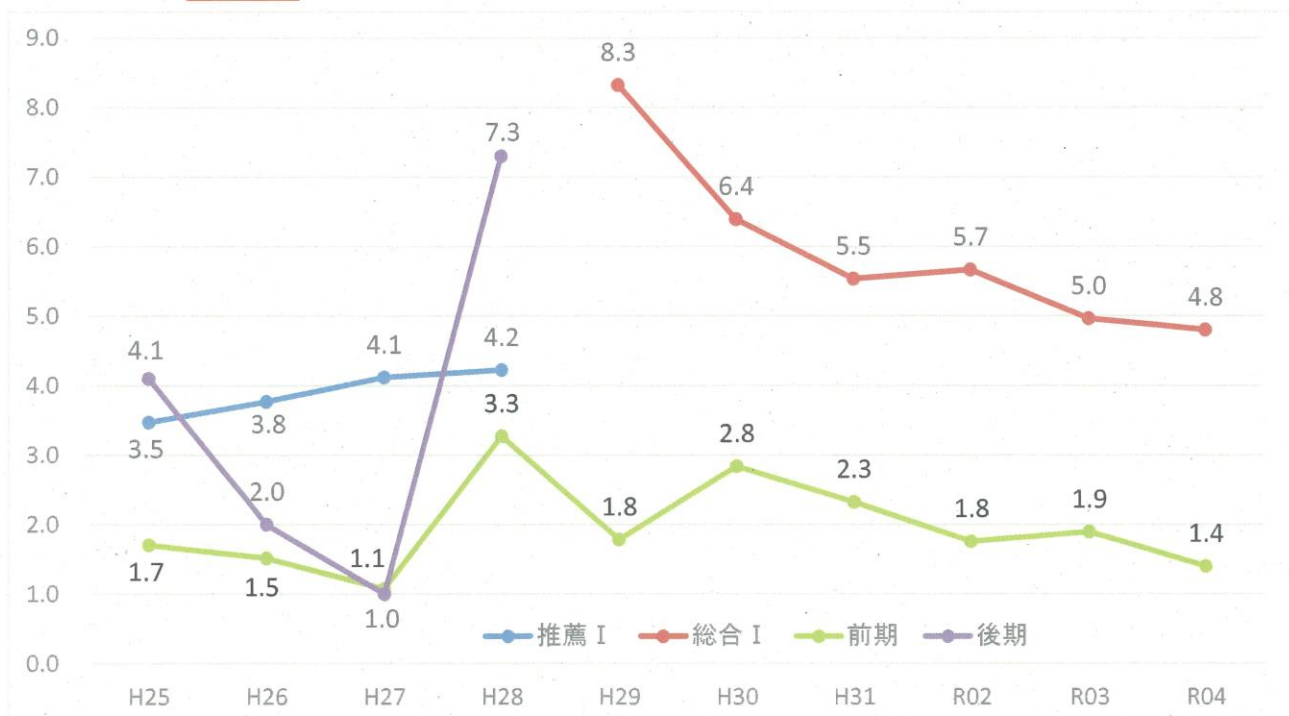
実質倍率の推移 (医・医)



学部	方式		13年度	14年度	15年度	16年度	17年度	18年度	19年度	20年度	21年度	22年度
			H25	H26	H27	H28	H29	H30	H31	R02	R03	R04
医・看護	総合 I (旧AO) 共々免除	定員数	15	15	15	15	25	25	25	25	25	25
		志願者数	59	64	70	76	233	179	155	153	134	129
		受験者数	59	64	70	76	233	179	155	153	134	129
		合格者数	17	17	17	18	28	28	28	27	27	27
	H28 まで 推薦 I	入学者数	17	17	17	18	27	28	28	27	27	27
		志願倍率	3.9	4.3	4.7	5.1	9.3	7.2	6.2	6.1	5.4	5.2
		受験倍率	3.9	4.3	4.7	5.1	9.3	7.2	6.2	6.1	5.4	5.2
		実質倍率	3.5	3.8	4.1	4.2	8.3	6.4	5.5	5.7	5.0	4.8
	前期	定員数	35	35	35	35	35	35	35	35	35	35
		志願者数	67	62	46	132	68	110	90	67	76	61
		受験者数	63	56	43	121	66	105	86	65	70	51
		合格者数	37	37	40	37	37	37	37	37	37	37
		入学者数	37	36	35	36	35	37	37	34	34	36
		志願倍率	1.9	1.8	1.3	3.8	1.9	3.1	2.6	1.9	2.2	1.7
		受験倍率	1.8	1.6	1.2	3.5	1.9	3.0	2.5	1.9	2.0	1.5
		実質倍率	1.7	1.5	1.1	3.3	1.8	2.8	2.3	1.8	1.9	1.4
	後期	定員数	10	10	10	10						
		志願者数	90	79	37	130						
		受験者数	41	24	10	73						
		合格者数	10	12	10	10						
		入学者数	6	7	10	6						
		志願倍率	9.0	7.9	3.7	13.0						
		受験倍率	4.1	2.4	1.0	7.3						
		実質倍率	4.1	2.0	1.0	7.3						
	総数	定員数	60	60	60	60	60	60	60	60	60	60
		志願者数	216	205	153	338	301	289	245	220	210	190
		受験者数	163	144	123	270	299	284	241	218	204	180
		合格者数	64	66	67	65	65	65	65	64	64	64
入学者数		60	60	62	60	62	65	65	61	61	63	
志願倍率		3.6	3.4	2.6	5.6	5.0	4.8	4.1	3.7	3.5	3.2	
受験倍率		2.7	2.4	2.1	4.5	5.0	4.7	4.0	3.6	3.4	3.0	
実質倍率		2.5	2.2	1.8	4.2	4.6	4.4	3.7	3.4	3.2	2.8	

志願者率=志願者数/定員数
 受験倍率=受験者数/定員数
 実質倍率=受験者数/合格者数

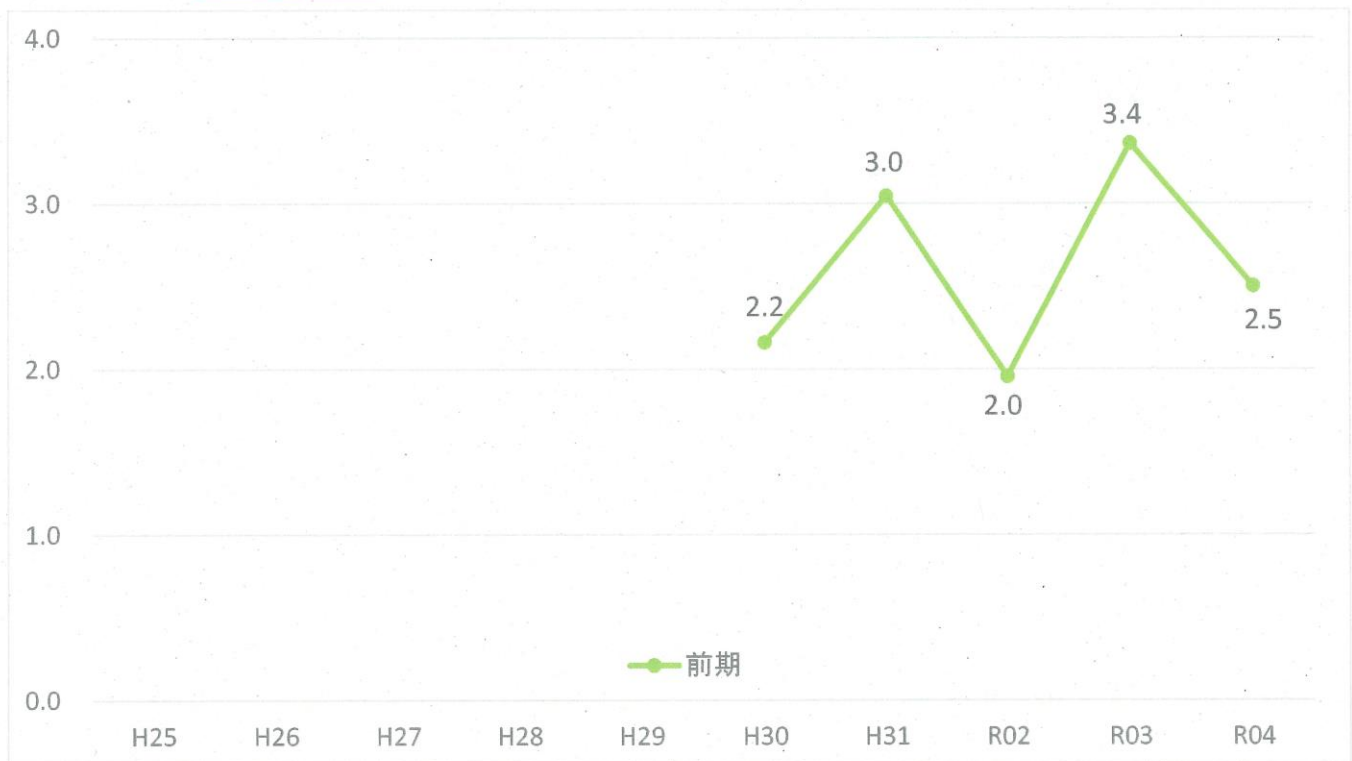
実質倍率の推移 (医・看護)



学部	方式		13年度	14年度	15年度	16年度	17年度	18年度	19年度	20年度	21年度	22年度
			H25	H26	H27	H28	H29	H30	H31	R02	R03	R04
医・臨床心理	前期	定員数						20	20	20	20	20
		志願者数						54	71	50	76	54
		受験者数						54	67	43	74	54
		合格者数						25	22	22	22	22
		入学者数						20	20	21	22	22
		志願倍率						2.7	3.6	2.5	3.8	2.7
		受験倍率						2.7	3.4	2.2	3.7	2.7
		実質倍率						2.2	3.0	2.0	3.4	2.5
	総数	定員数						20	20	20	20	20
		志願者数						54	71	50	76	54
		受験者数						54	67	43	74	54
		合格者数						25	22	22	22	22
		入学者数						20	20	21	22	22
		志願倍率						2.7	3.6	2.5	3.8	2.7
		受験倍率						2.7	3.4	2.2	3.7	2.7
		実質倍率						2.2	3.0	2.0	3.4	2.5

志願者率=志願者数/定員数
 受験倍率=受験者数/定員数
 実質倍率=受験者数/合格者数

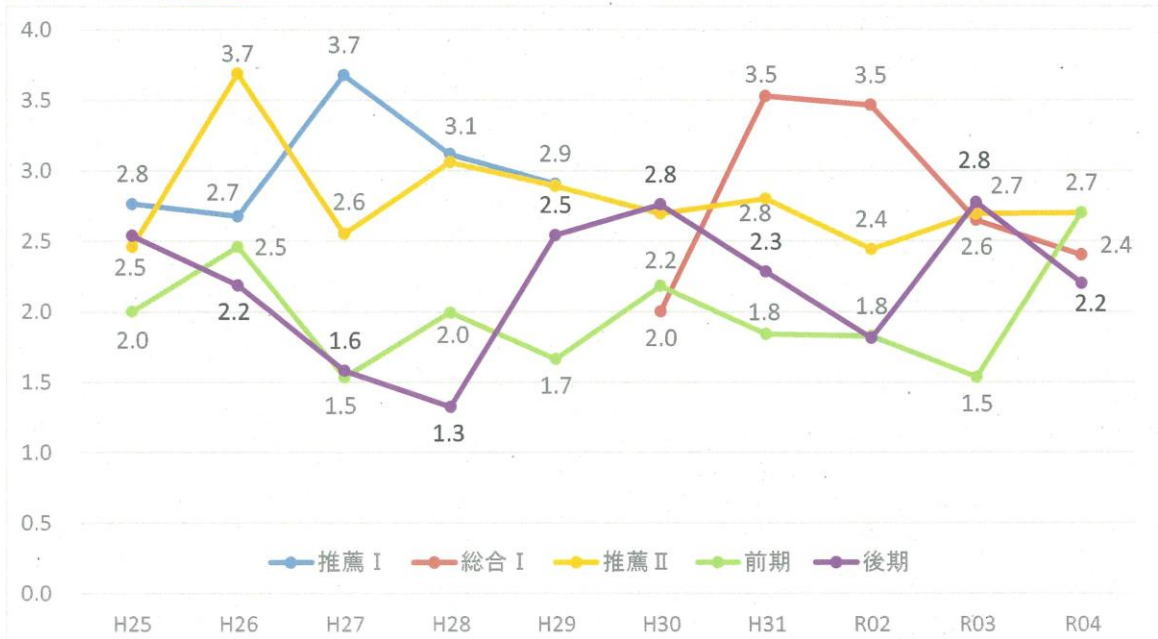
実質倍率の推移 (医・臨床心理)



学部	入試方式		13年度	14年度	15年度	16年度	17年度	18年度	19年度	20年度	21年度	22年度
			H25	H26	H27	H28	H29	H30	H31	R02	R03	R04
創造工 H29 まで 工	総合Ⅰ (旧AO) 共テ免除 H29 まで 推薦Ⅰ	定員数	26	26	26	26	26	51	51	51	51	45
		志願者数	94	99	114	106	93	126	201	187	135	120
		受験者数	94	99	114	106	93	126	201	187	135	120
		合格者数	34	37	31	34	32	63	57	54	51	49
		入学者数	34	37	31	34	32	63	57	53	51	49
		志願倍率	3.6	3.8	4.4	4.1	3.6	2.5	3.9	3.7	2.6	2.7
		受験倍率	3.6	3.8	4.4	4.1	3.6	2.5	3.9	3.7	2.6	2.7
		実質倍率	2.8	2.7	3.7	3.1	2.9	2.0	3.5	3.5	2.6	2.4
		推薦Ⅱ 共テ必要	定員数	26	26	26	26	26	46	46	46	46
	志願者数		91	107	74	101	107	124	140	122	132	131
	受験者数		91	107	74	101	107	124	140	122	132	131
	合格者数		37	29	29	33	37	46	50	50	49	48
	入学者数		37	29	29	33	37	46	50	50	49	48
	志願倍率		3.5	4.1	2.8	3.9	4.1	2.7	3.0	2.7	2.9	2.8
	受験倍率		3.5	4.1	2.8	3.9	4.1	2.7	3.0	2.7	2.9	2.8
	実質倍率		2.5	3.7	2.6	3.1	2.9	2.7	2.8	2.4	2.7	2.7
	前期		定員数	156	156	156	156	156	184	184	184	184
		志願者数	380	448	293	376	332	512	424	436	379	628
		受験者数	344	396	267	331	296	462	379	392	330	569
		合格者数	172	161	174	166	178	212	206	215	215	208
		入学者数	157	149	159	147	160	190	196	197	197	193
		志願倍率	2.4	2.9	1.9	2.4	2.1	2.8	2.3	2.4	2.1	3.4
		受験倍率	2.2	2.5	1.7	2.1	1.9	2.5	2.1	2.1	1.8	3.1
		実質倍率	2.0	2.5	1.5	2.0	1.7	2.2	1.8	1.8	1.5	2.7
		後期	定員数	52	52	52	52	52	49	49	49	49
	志願者数		281	327	239	231	335	333	241	217	398	299
	受験者数		132	140	98	94	150	160	89	76	147	136
合格者数	52		64	62	71	59	58	39	42	53	61	
入学者数	42		49	51	58	40	45	39	28	40	49	
志願倍率	5.4		6.3	4.6	4.4	6.4	6.8	4.9	4.4	8.1	5.4	
受験倍率	2.5		2.7	1.9	1.8	2.9	3.3	1.8	1.6	3.0	2.5	
実質倍率	2.5		2.2	1.6	1.3	2.5	2.8	2.3	1.8	2.8	2.2	
総数	定員数		260	260	260	260	260	330	330	330	330	330
	志願者数	846	981	720	814	867	1,095	1,006	962	1,044	1,178	
	受験者数	661	742	553	632	646	872	809	777	744	956	
	合格者数	295	291	296	304	306	379	352	361	368	366	
	入学者数	270	264	270	272	269	344	342	328	337	339	
	志願倍率	3.3	3.8	2.8	3.1	3.3	3.3	3.0	2.9	3.2	3.6	
	受験倍率	2.5	2.9	2.1	2.4	2.5	2.6	2.5	2.4	2.3	2.9	
	実質倍率	2.2	2.5	1.9	2.1	2.1	2.3	2.3	2.2	2.0	2.6	

志願倍率=志願者数/定員数
 受験倍率=受験者数/定員数
 実質倍率=受験者数/合格者数

実質倍率の推移 (創造工)



学部	入試方式		13年度	14年度	15年度	16年度	17年度	18年度	19年度	20年度	21年度	22年度	
			H25	H26	H27	H28	H29	H30	H31	R02	R03	R04	
農	総合 I (旧AO) 共済免除	定員数	25	25	25	25	25	30	25	25	25	25	
		志願者数	66	72	64	69	61	60	123	79	77	54	
		受験者数	66	72	64	69	61	60	123	79	77	54	
		合格者数	27	28	26	28	27	32	28	25	29	32	
		H30 まで 推薦 I	入学者数	27	28	26	28	27	32	28	25	29	32
			志願倍率	2.6	2.9	2.6	2.8	2.4	2.0	4.9	3.2	3.1	2.2
			受験倍率	2.6	2.9	2.6	2.8	2.4	2.0	4.9	3.2	3.1	2.2
			実質倍率	2.4	2.6	2.5	2.5	2.3	1.9	4.4	3.2	2.7	1.7
	推薦 II 共済必要	定員数							20	20	20	20	
		志願者数							74	75	60	47	
		受験者数							74	75	60	47	
		合格者数							24	23	26	24	
		入学者数							24	23	26	24	
		志願倍率							3.7	3.8	3.0	2.4	
		受験倍率							3.7	3.8	3.0	2.4	
		実質倍率							3.1	3.3	2.3	2.0	
	前期	定員数	100	100	100	100	100	105	105	105	105	105	
		志願者数	213	358	168	371	226	202	177	229	197	305	
		受験者数	208	344	159	360	216	194	152	201	168	265	
		合格者数	124	116	123	117	122	122	112	116	115	108	
		入学者数	115	108	114	110	112	116	99	102	104	92	
		志願倍率	2.1	3.6	1.7	3.7	2.3	1.9	1.7	2.2	1.9	2.9	
		受験倍率	2.1	3.4	1.6	3.6	2.2	1.8	1.4	1.9	1.6	2.5	
		実質倍率	1.7	3.0	1.3	3.1	1.8	1.6	1.4	1.7	1.5	2.5	
	後期	定員数	25	25	25	25	25	15					
		志願者数	208	150	76	110	137	131					
		受験者数	72	55	35	46	50	30					
		合格者数	25	28	17	17	25	15					
		入学者数	20	20	14	14	22	10					
		志願倍率	8.3	6.0	3.0	4.4	5.5	8.7					
		受験倍率	2.9	2.2	1.4	1.8	2.0	2.0					
		実質倍率	2.9	2.0	2.1	2.7	2.0	2.0					
総数	定員数	150	150	150	150	150	150	150	150	150	150		
	志願者数	487	580	308	550	424	393	374	383	334	406		
	受験者数	346	471	258	475	327	284	349	355	305	366		
	合格者数	176	172	166	162	174	169	164	164	170	164		
	入学者数	162	156	154	152	161	158	151	150	159	148		
	志願倍率	3.2	3.9	2.1	3.7	2.8	2.6	2.5	2.6	2.2	2.7		
	受験倍率	2.3	3.1	1.7	3.2	2.2	1.9	2.3	2.4	2.0	2.4		
	実質倍率	2.0	2.7	1.6	2.9	1.9	1.7	2.1	2.2	1.8	2.2		

志願者率=志願者数/後期はH24年度から面接を導入
 受験倍率=受験者数/定員数
 実質倍率=受験者数/合格者数

実質倍率の推移 (農)



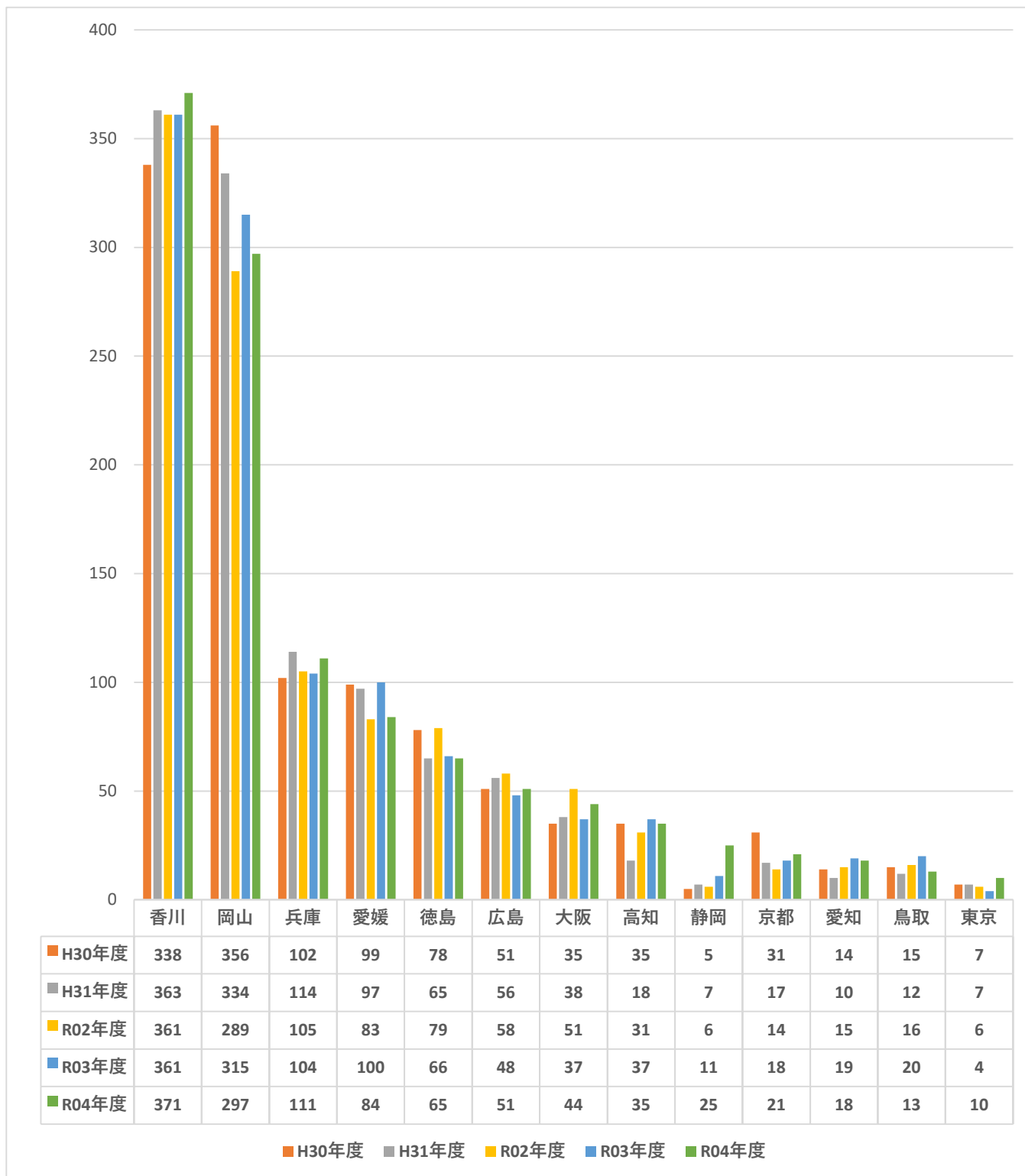
入学者出身高校等所在地都道府県一覧

1-1. 全学部計・5カ年推移(表)

	2018年度 H30年度	2019年度 H31年度	2020年度 R02年度	2021年度 R03年度	2022年度 R04年度	R04 割合	R04 割合(累積)	R04-03 人数差
1 香川	338	363	361	361	371	29.0%		10
2 岡山	356	334	289	315	297	23.2%	52.2%	-18
3 兵庫	102	114	105	104	111	8.7%	60.9%	7
4 愛媛	99	97	83	100	84	6.6%	67.4%	-16
5 徳島	78	65	79	66	65	5.1%	72.5%	-1
6 広島	51	56	58	48	51	4.0%	76.5%	3
7 大阪	35	38	51	37	44	3.4%	79.9%	7
8 高知	35	18	31	37	35	2.7%	82.7%	-2
9 静岡	5	7	6	11	25	2.0%	84.6%	14
10 京都	31	17	14	18	21	1.6%	86.3%	3
11 愛知	14	10	15	19	18	1.4%	87.7%	-1
12 鳥取	15	12	16	20	13	1.0%	88.7%	-7
13 東京	7	7	6	4	10	0.8%	89.5%	6
14 島根	17	20	11	11	9	0.7%	90.2%	-2
14 三重	10	9	16	7	9	0.7%	90.9%	2
14 和歌山	6	8	10	6	9	0.7%	91.6%	3
17 長崎	4	5	7	11	8	0.6%	92.2%	-3
18 福岡	7	6	6	13	7	0.5%	92.7%	-6
18 山口	10	8	5	7	7	0.5%	93.3%	0
18 長野	4	2	4	4	7	0.5%	93.8%	3
21 沖縄	4	2	1	8	6	0.5%	94.3%	-2
21 奈良	7	9	7	5	6	0.5%	94.8%	1
23 岐阜	5	7	7	8	5	0.4%	95.2%	-3
23 北海道	1	2	4	6	5	0.4%	95.5%	-1
23 大分	5	5	5	4	5	0.4%	95.9%	1
23 鹿児島	3	4	5	3	5	0.4%	96.3%	2
27 埼玉	4			3	4	0.3%	96.6%	1
27 石川		1	2	2	4	0.3%	97.0%	2
27 福井	1	3	4	1	4	0.3%	97.3%	3
30 千葉	1	4	4	5	3	0.2%	97.5%	-2
30 富山	2	3	3	3	3	0.2%	97.7%	0
30 群馬	3	1			3	0.2%	98.0%	3
33 熊本		1	4	4	2	0.2%	98.1%	-2
33 神奈川	3	1	6	3	2	0.2%	98.3%	-1
33 佐賀	2	5	4	2	2	0.2%	98.4%	0
33 栃木	1	2	2	2	2	0.2%	98.6%	0
33 滋賀	4	7	10	1	2	0.2%	98.8%	1
33 宮崎	2	6	7	1	2	0.2%	98.9%	1
39 茨城	1	2	1	3	1	0.1%	99.0%	-2
39 青森				1	1	0.1%	99.1%	0
39 岩手				1	1	0.1%	99.1%	0
39 福島			1		1	0.1%	99.2%	1
				2				-2
		1	1	1				-1
		3		1				-1
			1					
	2							
	2							
その他	10	14	10	6	10	0.8%	100%	4
合計	1287	1279	1262	1275	1280			5

注) その他は、大検又は高等学校卒業程度認定試験及び外国人留学生を表す。なお、2021(令和3)年度のその他6の中の1については、2020(令和2)年度入試により合格した外国人留学生で新型コロナウイルス感染症の影響により入学が2021(令和3)年度となったものである。

1-2. 全学部計・5カ年推移（グラフ）



注) 2022 (令和4) 年度 入学者 10 人以上の府県を記載。

2-1. 教育学部・5カ年推移(表)

	2018年度	2019年度	2020年度	2021年度	2022年度	R04 割合	R04 割合(累積)	R04-03 人数差
	H30年度	H31年度	R02年度	R03年度	R04年度			
1 香川	76	79	82	78	82	49.1%		4
2 岡山	47	45	35	44	44	26.3%	75.4%	0
3 兵庫	4	8	4	11	11	6.6%	82.0%	0
4 徳島	5	10	12	12	10	6.0%	88.0%	-2
5 愛媛	8	5	13	4	5	3.0%	91.0%	1
6 高知	5	1	4	3	4	2.4%	93.4%	1
7 広島	3	4	4	6	3	1.8%	95.2%	-3
8 鳥取		1	2	2	2	1.2%	96.4%	0
9 東京				1	1	0.6%	97.0%	0
9 静岡				1	1	0.6%	97.6%	0
9 山口	1		1		1	0.6%	98.2%	1
9 鹿児島	1	1			1	0.6%	98.8%	1
9 埼玉	1				1	0.6%	99.4%	1
9 福井					1	0.6%	100%	1
島根	7	6	1	2				-2
福岡				1				-1
宮崎			2					
神奈川			2					
大阪	2	2	1					
滋賀			1					
奈良			1					
大分		2						
長崎	2	1						
京都		1						
三重		1						
佐賀		1						
千葉	1							
群馬	1							
和歌山								
熊本								
沖縄								
愛知								
岐阜								
北海道								
長野								
富山								
栃木								
石川								
山形								
福島								
宮城								
青森								
岩手								
茨城								
新潟								
山梨								
秋田								
その他								
合計	164	168	165	165	167			2

2-2. 法学部・5カ年推移（表）

	2018年度	2019年度	2020年度	2021年度	2022年度	R04	R04	R04-03
	H30年度	H31年度	R02年度	R03年度	R04年度	割合	割合（累積）	人数差
1 香川	33	36	33	32	47	29.4%		15
2 岡山	42	41	35	29	26	16.3%	45.6%	-3
3 徳島	19	14	16	12	14	8.8%	54.4%	2
4 兵庫	10	19	12	17	13	8.1%	62.5%	-4
5 愛媛	19	12	12	10	12	7.5%	70.0%	2
6 高知	3	6	6	9	7	4.4%	74.4%	-2
7 大阪	3	5	4	6	6	3.8%	78.1%	0
8 広島	11	10	14	8	5	3.1%	81.3%	-3
9 山口	3	1	2	2	4	2.5%	83.8%	2
10 長崎		1		3	3	1.9%	85.6%	0
11 鳥取	2	3	1	7	2	1.3%	86.9%	-5
11 京都	3	1	2	4	2	1.3%	88.1%	-2
11 愛知	1			2	2	1.3%	89.4%	0
11 沖縄		1		1	2	1.3%	90.6%	1
11 大分	2	1	2		2	1.3%	91.9%	2
11 北海道			1		2	1.3%	93.1%	2
17 和歌山	2	1	3	3	1	0.6%	93.8%	-2
17 静岡	1			2	1	0.6%	94.4%	-1
17 三重		1	2	1	1	0.6%	95.0%	0
17 熊本			2	1	1	0.6%	95.6%	0
17 島根	1	5	1		1	0.6%	96.3%	1
17 宮崎	1	2			1	0.6%	96.9%	1
17 長野	1				1	0.6%	97.5%	1
17 埼玉	1				1	0.6%	98.1%	1
17 富山					1	0.6%	98.8%	1
17 栃木					1	0.6%	99.4%	1
17 青森					1	0.6%	100%	1
福岡	1		1	2				-2
鹿児島		1	1	1				-1
岩手				1				-1
滋賀	2	1	2					
東京		2	1					
佐賀		1	1					
岐阜	1		1					
奈良	1	1						
神奈川		1						
石川		1						
群馬	2							
福井	1							
千葉								
山形								
福島								
宮城								
茨城								
新潟								
山梨								
秋田								
その他	1	1	1	2				-1
合計	167	169	156	155	160			4

2-3. 経済学部・5カ年推移(表)

	2018年度	2019年度	2020年度	2021年度	2022年度	R04	R04	R04-03
	H30年度	H31年度	R02年度	R03年度	R04年度	割合	割合(累積)	人数差
1 岡山	100	95	82	93	94	35.6%		1
2 香川	63	72	74	72	70	26.5%	62.1%	-2
3 愛媛	27	29	24	36	25	9.5%	71.6%	-11
4 兵庫	10	17	22	18	18	6.8%	78.4%	0
5 高知	12	5	13	8	15	5.7%	84.1%	7
6 徳島	20	17	23	13	12	4.5%	88.6%	-1
6 広島	3	7	8	4	12	4.5%	93.2%	8
8 島根	5	2	3	4	4	1.5%	94.7%	0
9 奈良					3	1.1%	95.8%	3
10 鳥取	3		5	3	2	0.8%	96.6%	-1
10 大阪	1	1	1	2	2	0.8%	97.3%	0
10 和歌山					2	0.8%	98.1%	2
13 愛知			3	1	1	0.4%	98.5%	0
13 岐阜				1	1	0.4%	98.9%	0
13 石川			1		1	0.4%	99.2%	1
13 鹿児島					1	0.4%	99.6%	1
京都	2	2	1	2				-2
山口	1	1	1	2				-2
千葉			1	1				-1
大分				1				-1
福井				1				-1
埼玉				1				-1
三重			2					
長崎	2	2	1					
滋賀		1	1					
東京			1					
宮崎	1	1						
栃木		1						
福岡	1							
沖縄	1							
神奈川								
静岡								
北海道								
長野								
佐賀								
熊本								
富山								
山形								
福島								
宮城								
青森								
岩手								
茨城								
新潟								
群馬								
山梨								
秋田								
その他	5	4	3	1	1	0.4%	100%	0
合計	257	257	270	264	264			0

2-4-1. 医学部医学科・5カ年推移(表)

	2018年度	2019年度	2020年度	2021年度	2022年度	R04 割合	R04 割合(累積)	R04-03 人数差
	H30年度	H31年度	R02年度	R03年度	R04年度			
1 香川	31	37	34	30	30	27.5%		0
2 岡山	20	20	13	16	13	11.9%	39.4%	-3
3 兵庫	8	13	12	11	12	11.0%	50.5%	1
4 大阪	8	7	19	11	8	7.3%	57.8%	-3
5 東京	6	2	2	2	6	5.5%	63.3%	4
6 愛知	3	1		5	5	4.6%	67.9%	0
7 静岡			1	2	4	3.7%	71.6%	2
8 愛媛	4	3	2	4	3	2.8%	74.3%	-1
8 京都	3	1		4	3	2.8%	77.1%	-1
8 広島	8	5	8	3	3	2.8%	79.8%	0
8 福岡	1	2	1	3	3	2.8%	82.6%	0
8 鹿児島		1	1	1	3	2.8%	85.3%	2
13 高知	2	2	2	2	2	1.8%	87.2%	0
13 神奈川	2		2	2	2	1.8%	89.0%	0
13 徳島	4	3	2		2	1.8%	90.8%	2
13 群馬					2	1.8%	92.7%	2
17 奈良	1	3	2	3	1	0.9%	93.6%	-2
17 茨城	1		1	1	1	0.9%	94.5%	0
17 栃木			1		1	0.9%	95.4%	1
17 和歌山		2			1	0.9%	96.3%	1
17 佐賀	1	1			1	0.9%	97.2%	1
17 埼玉	2				1	0.9%	98.2%	1
17 長野	1				1	0.9%	99.1%	1
沖縄	1	1		3				-3
熊本				3				-3
千葉		2	2	2				-2
北海道		1		1				-1
大分		1	1					
鳥取		1	1					
長崎		1	1					
新潟			1					
三重			1					
宮崎		1						
滋賀	1							
山口								
岐阜								
石川								
島根								
福島								
福井								
富山								
山形								
宮城								
青森								
岩手								
山梨								
秋田								
その他	1		1		1			1
合計	109	111	111	109	109			0

2-4-2. 医学部看護学科・5カ年推移(表)

	2018年度	2019年度	2020年度	2021年度	2022年度	R04 割合	R04 割合(累積)	R04-03 人数差
	H30年度	H31年度	R02年度	R03年度	R04年度			
1 香川	23	24	24	21	27	42.9%		6
2 岡山	14	15	12	15	10	15.9%	58.7%	-5
3 兵庫	12	6	8	4	7	11.1%	69.8%	3
4 愛媛	8	7	5	12	6	9.5%	79.4%	-6
5 広島			2	3	4	6.3%	85.7%	1
6 徳島	3	2	2	1	2	3.2%	88.9%	1
7 大阪	1		1	1	1	1.6%	90.5%	0
7 鳥取	2	2	1		1	1.6%	92.1%	1
7 愛知		1	1		1	1.6%	93.7%	1
7 北海道		1			1	1.6%	95.2%	1
7 東京		1			1	1.6%	96.8%	1
7 静岡	1				1	1.6%	98.4%	1
7 大分					1	1.6%	100%	1
山口		1		1				-1
栃木		1		1				-1
福岡				1				-1
石川				1				-1
高知			2					
京都	1		1					
奈良			1					
福島			1					
島根		2						
千葉								
沖縄								
熊本								
神奈川								
鹿児島								
新潟								
茨城								
長崎								
岐阜								
和歌山								
宮崎								
三重								
福井								
長野								
佐賀								
埼玉								
滋賀								
富山								
山形								
宮城								
青森								
岩手								
群馬								
山梨								
秋田								
その他		2						0
合計	65	65	61	61	63			2

2-4-2. 医学部臨床心理学科・5カ年推移(表)

	2018年度	2019年度	2020年度	2021年度	2022年度	R04 割合	R04 割合(累積)	R04-03 人数差
	H30年度	H31年度	R02年度	R03年度	R04年度			
1 香川	5	4	5	5	3	13.6%		-2
1 兵庫	1	3	2		3	13.6%	27.3%	3
3 岡山	1		3	6	2	9.1%	36.4%	-4
3 愛媛	1	3			2	9.1%	45.5%	2
3 大阪	1				2	9.1%	54.5%	2
3 三重					2	9.1%	63.6%	2
7 広島	1	2	3	1	1	4.5%	68.2%	0
7 徳島	2			1	1	4.5%	72.7%	0
7 鳥取	1			1	1	4.5%	77.3%	0
7 長崎				1	1	4.5%	81.8%	0
7 山口		1			1	4.5%	86.4%	1
7 愛知	1				1	4.5%	90.9%	1
7 京都	1				1	4.5%	95.5%	1
7 群馬					1	4.5%	100%	1
北海道				2				-2
千葉			1	1				-1
新潟		1		1				-1
高知	1			1				-1
大分				1				-1
岐阜				1				-1
福岡	2	1	1					
鹿児島		1	1					
島根		1	1					
奈良			1					
東京			1					
和歌山			1					
宮崎			1					
福井		2						
長野		1						
沖縄	1							
滋賀	1							
熊本								
神奈川								
静岡								
栃木								
茨城								
石川								
福島								
佐賀								
埼玉								
富山								
山形								
宮城								
青森								
岩手								
山梨								
秋田								
その他								
合計	20	20	21	22	22			0

2-5. 創造工学部・5カ年推移(表)

	2018年度	2019年度	2020年度	2021年度	2022年度	R04	R04	R04-03
	H30年度	H31年度	R02年度	R03年度	R04年度	割合	割合(累積)	人数差
1 岡山	103	86	82	83	80	23.4%		-3
2 香川	70	74	77	82	78	22.8%	46.2%	-4
3 兵庫	37	32	30	26	33	9.6%	55.8%	7
4 愛媛	26	34	19	22	27	7.9%	63.7%	5
5 広島	22	23	13	19	19	5.6%	69.3%	0
6 徳島	17	15	17	17	17	5.0%	74.3%	0
7 大阪	9	9	14	9	15	4.4%	78.7%	6
8 静岡	1	2	3	5	11	3.2%	81.9%	6
9 京都	12	9	5	5	7	2.0%	83.9%	2
10 高知	8	3	4	14	6	1.8%	85.7%	-8
11 愛知	3	6	4	8	5	1.5%	87.1%	-3
12 三重	4	4	7	3	4	1.2%	88.3%	1
12 鳥取	4	4	5	3	4	1.2%	89.5%	1
12 福岡	2	2	2	3	4	1.2%	90.6%	1
15 島根	4	3	5	3	3	0.9%	91.5%	0
15 和歌山	3	3	4	1	3	0.9%	92.4%	2
17 沖縄	1		1	3	2	0.6%	93.0%	-1
17 長野	1		2	2	2	0.6%	93.6%	0
17 大分	2		1	1	2	0.6%	94.2%	1
17 千葉		3		1	2	0.6%	94.7%	1
17 石川				1	2	0.6%	95.3%	1
17 東京	1	1			2	0.6%	95.9%	2
23 長崎			3	5	1	0.3%	96.2%	-4
23 岐阜	1	2	3	3	1	0.3%	96.5%	-2
23 富山	2	3	2	3	1	0.3%	96.8%	-2
23 北海道			2	2	1	0.3%	97.1%	-1
23 滋賀		3	4	1	1	0.3%	97.4%	0
23 山口	5	2		1	1	0.3%	97.7%	0
23 宮崎		2	3		1	0.3%	98.0%	1
23 奈良	3	4	2		1	0.3%	98.2%	1
23 福井			2		1	0.3%	98.5%	1
23 福島					1	0.3%	98.8%	1
23 岩手					1	0.3%	99.1%	1
		1	2	2				-2
		1		2				-2
				2				-2
	2		2	1				-1
			2	1				-1
			1	1				-1
				1				-1
		1	2					
	1	2						
その他	3	5	4	1	3	0.9%	100%	2
合計	347	339	330	338	342			4

注) 2021(令和3)年度のその他1については、2020(令和2)年度入試により合格した外国人留学生で新型コロナウイルス感染症の影響により入学が2021(令和3)年度となったものである。

2-6. 農学部・5カ年推移 (表)

	2018年度	2019年度	2020年度	2021年度	2022年度	R04 割合	R04 割合 (累積)	R04-03 人数差
	H30年度	H31年度	R02年度	R03年度	R04年度			
1 香川	37	37	32	41	34	22.2%		-7
2 岡山	29	32	27	29	28	18.3%	40.5%	-1
3 兵庫	20	16	16	17	14	9.2%	49.7%	-3
4 大阪	10	14	11	8	10	6.5%	56.2%	2
5 京都	9	3	5	3	8	5.2%	61.4%	5
6 徳島	8	4	7	10	7	4.6%	66.0%	-3
6 静岡	2	5	2	1	7	4.6%	70.6%	6
8 愛媛	6	5	8	12	4	2.6%	73.2%	-8
8 広島	3	5	6	4	4	2.6%	75.8%	0
10 愛知	6	2	7	3	3	2.0%	77.8%	0
10 岐阜	3	5	3	3	3	2.0%	79.7%	0
10 長野	1	1	2	2	3	2.0%	81.7%	1
10 長崎			2	2	3	2.0%	83.7%	1
14 三重	6	3	4	3	2	1.3%	85.0%	-1
14 和歌山	1	2	2	2	2	1.3%	86.3%	0
14 沖縄				1	2	1.3%	87.6%	1
14 福井		1	2		2	1.3%	88.9%	2
18 鳥取	3	1	1	4	1	0.7%	89.5%	-3
18 奈良	2	1		2	1	0.7%	90.2%	-1
18 島根		1		2	1	0.7%	90.8%	-1
18 北海道	1		1	1	1	0.7%	91.5%	0
18 滋賀		2	2		1	0.7%	92.2%	1
18 佐賀	1	1	1		1	0.7%	92.8%	1
18 富山			1		1	0.7%	93.5%	1
18 石川			1		1	0.7%	94.1%	1
18 高知	4	1			1	0.7%	94.8%	1
18 千葉					1	0.7%	95.4%	1
18 熊本					1	0.7%	96.1%	1
18 埼玉					1	0.7%	96.7%	1
福岡		1	2	3				-3
山口		2	1	1				-1
大分	1	1	1	1				-1
東京		1	1	1				-1
宮崎			1	1				-1
山梨	1	1		1				-1
宮城				1				-1
茨城		1						
群馬		1						
秋田	2							
神奈川	1							
栃木	1							
鹿児島								
山形								
福島								
青森								
岩手								
新潟								
その他		2	1	2	5	3.3%	100%	4
合計	158	152	150	161	153			3

高校教員向け入試懇談会

(1) 実施の狙い

香川大学では本学の入学者選抜試験を実施するにあたり、高等学校等の進路指導ご担当の先生方よりご意見をいただき、本学の今後の入学者選抜の改善に活かすために「入試懇談会」を実施している。あわせて、香川大学の特色、入学者選抜方法の変更点等の説明を行い、本学の教育活動についての理解をより深めていただくことを目的としている。

令和4年度は、香川会場、岡山会場、松山会場、徳島会場、大阪会場、神戸会場において入試懇談会を実施した。

(2) 概要（令和4年度）

<対象>

高等学校進路指導ご担当教諭、教育機関での進路指導ご担当者

<実施日時・場所・参加者数>

- ◆香川会場 2022年6月22日(水)13:30~16:30 (15:30~個別入試相談会)
場所：香川大学幸町北キャンパス オリーブスクエア2階「多目的ホール」
参加人数：37人
- ◆岡山会場 2022年6月23日(木)13:30~16:30
場所：岡山国際交流センター イベントホール
参加人数：37人
- ◆松山会場 2022年6月29日(水)14:00~16:00
場所：県民文化会館（別館）大13会議室
参加人数：17人
- ◆徳島会場 2022年6月30日(木)14:00~16:00
場所：あわぎんホール 会議室6
参加人数：15人
- ◆大阪会場 2022年7月6日(水)14:00~16:00
場所：A P大阪梅田茶屋町 D+Eルーム
参加人数12人
- ◆神戸会場 2022年7月7日(木)14:00~16:00
場所：神戸国際会館 901・902 会議室
参加人数：22人

<説明内容>

- ・ 2022年度入試結果と2023年度入試の概要
- ・ 各学部紹介・入試概要説明
- ・ 個別入試相談会（入試懇談会のみ）

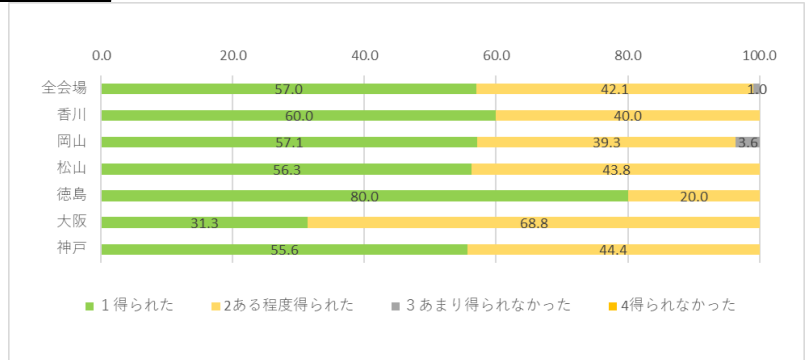


(3) アンケート結果

問1

本日の入試懇談会でほしかった情報を得られましたか

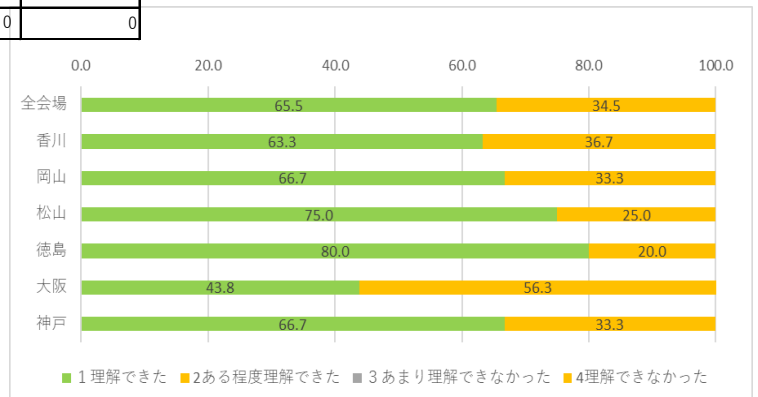
	総回答数	1. 得られた		2. ある程度得られた		3. あまり得られなかった		4. 得られなかった	
		回答数	%	回答数	%	回答数	%	回答数	%
全会場	114	65	57.0%	48	42.1%	1	1%	0	0%
香川	30	18	60.0%	12	40.0%	0	0%	0	0%
岡山	27	15	57.1%	11	39.3%	1	3.6%	0	0%
松山	16	9	56.3%	7	43.8%	0	0%	0	0%
徳島	15	12	80.0%	3	20.0%	0	0%	0	0%
大阪	16	5	31.3%	11	68.8%	0	0%	0	0%
神戸	9	5	55.6%	4	44.4%	0	0%	0	0%



問2

入試分析結果報告や学部の説明内容は理解できましたか

	総回答数	1. 理解できた		2. ある程度理解できた		3. あまり理解できなかった		4. 理解できなかった	
		回答数	%	回答数	%	回答数	%	回答数	%
全会場	113	74	65.5%	39	34.5%	0	0%	0	0%
香川	30	19	63.3%	11	36.7%	0	0%	0	0%
岡山	27	18	66.7%	9	33.3%	0	0%	0	0%
松山	16	12	75.0%	4	25.0%	0	0%	0	0%
徳島	15	12	80.0%	3	20.0%	0	0%	0	0%
大阪	16	7	43.8%	9	56.3%	0	0%	0	0%
神戸	9	6	66.7%	3	33.3%	0	0%	0	0%



その他のご意見

- Web 出願の入試ページを早めに見たい
- 2024 年度の入試情報も知りたかった
- 科目ごとの特徴や科目の可否への影響など入試結果の分析も聞いてみたかった
- 経済学部二次試験には、単元を限定してでも数学を課した方がいいのではないかと
- 共通テストと個別試験での逆転率を教えてください
- 高校生へ伝えるべきポイントをよりはっきりと教えていただければ生徒への進路指導がより深まる
- 学部ごとの個別相談はありがたいが、希望が多い学部には担当を増やしていただきゆとりがもう少し欲しかった
- 各学部の教育内容を詳しく知ることができ、生徒の指導にも役に立つ
- 合格者の基準や得点率についてより詳しく知りたかった
- 入試問題の内容の一部でも資料にしていただけたら

オープンキャンパス保護者説明会

(1) 実施の狙い

オープンキャンパス参加者の多くは、高校生とその保護者が占める。一方、各学部・学科で企画するプログラムは、模擬講義や実験など高校生を対象としたものが多く、保護者が参加できるプログラムが高校生と比べ少ないという現状がある。しかしながら、受験生の受験校決定に関しては、保護者の関与度が高いという本学新入生アンケート結果（P.33）があり、オープンキャンパスに参加する保護者の満足度を高めることは、安定的な志願者確保のためには欠かせない。そのため、入試グループとアドミッションセンターが連携し、保護者を対象とした説明会を企画・実施した。

(2) 概要（令和4年度）

<実施日時・場所>

日時：オープンキャンパス開催期間に実施

第1回：2022年8月5日（金）10：00～11：20（10：50～個別相談会）

第2回：2022年8月5日（金）13：00～14：20（13：50～個別相談会）

場所：香川大学幸町北キャンパス オリーブスクエア2階「多目的ホール」



<説明内容>

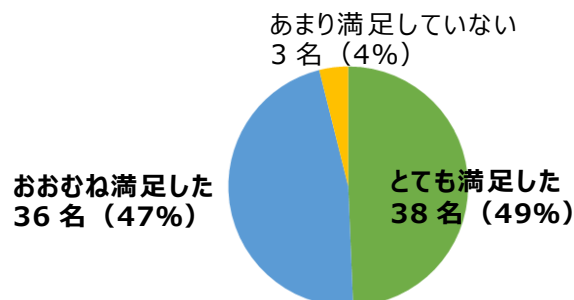
- ・ 香川大学の入試の特徴
- ・ 学費・奨学金
- ・ 学生生活支援
- ・ 保護者の子ども（受験生）への接し方
- ・ 学生寮・アパート
- ・ 就職・進学支援



(3) アンケート結果（抜粋）

170名の参加がありそのうち77名から回答があった。（回収率45.3%）

- ・ 入試の現状、香川大学の現状が良くわかりました。
- ・ 子供が希望している香川大学ですが、親としても是非通って欲しいと思うようになりました。
- ・ 入試のこと、大学にかかる費用がよくわかりました。やはり対面でお話を聞くと、先生の熱量の熱さも伝わり良かったです。ありがとうございました。
- ・ とても分かりやすく参考になりました。参加して本当に良かったです。入試の基本的なこともあまり知らなかったのですが、よくわかりました。勉強のやりかたもよくわかりました。
- ・ 具体的な入試の中身がよく分かった。
- ・ とてもわかりやすく、聞けた。時間を短く感じるぐらい、よかった。
- ・ 保護者目線にたった話でとても分かりやすく、丁寧で熱意が伝わりました。資料もとても詳しいものを頂きありがたかったです。
- ・ 県外の大学に進学するため、多少の不安を感じておりました。香川大学の魅力と入試の大変さを再認識し、親としてベストを尽くそうとやる気が沸いてきました。サポート（頼られた時）と食生活等で頑張ります。
- ・ 熱意が伝わり是非入学させたいと思った。



大学訪問

(1) 実施の狙い

将来の受験候補者となる高校生に実際に香川大学のキャンパスに来ていただき、香川大学を体感していただくことで、志願者の裾野を広げるため。

(2) 概要（2022年度）

<実施時期>

2022年9月～12月

<形式>

香川大学教職員からの大学概要説明、およびキャンパス内の見学。
その他、訪問校のコースに沿って可能な範囲で対応する。

(3) 2022年度実績

日時		参加高校	学年	参加学部・学科	訪問者数（生徒・教員）
11月11日（金）		高松北高校	1年生	教育学部	44
				法学部	36
				医学科	13
				看護学科	21
				臨床心理学科	14
				創造工学部	22
				農学部	5
12月2日（金）		香川中央高校	1年生	教育学部	19
				法学部	7
				経済学部	24
12月7日（水）		香川中央高校	1年生	看護学科	6
				臨床心理学科	5
				創造工学部	17
				農学部	9
12月13日（火）		尽誠学園高校	1年生	教育学部	11
				法学部	10
				経済学部	17
				創造工学部	38

進学説明会・相談会等

(1) 実施の狙い

四国，中国，近畿地方からの安定的な志願者確保のため。
 コロナ感染状況に応じて対面もしくは WEB で香川大学の教育・研究内容や入試内容を説明することで香川大学への理解と共感を深めてもらう機会とする。

(2) 概要

<形式>

会場・高等学校にて対面もしくは WEB にて直接，高校生・既卒生・教職員・保護者を対象に説明を行う。

<説明内容>

- ・入試説明（教科・科目及び配点，主な変更点）
- ・教育・研究内容
- ・学生生活（入学科・授業料（免除制度も含む），奨学金，サークル活動，学生寮）
- ・就職状況
- ・その他（高等学校からの要望事項）

(3) 令和 4 年度実績

香川大学高校内学部別説明会

高校名	実施日	参加学部・学科
香川誠陵高校	6/6 (月)	医学科
	6/20 (月)	看護学科
	7/2 (土)	アドミッションセンター
高松北高校	6/7 (火)	教育学部・経済学部・農学部
	6/8 (水)	看護学科・臨床心理学科・創造工学部
高松西高校	6/21 (火)	教育学部・法学部・看護学科・臨床心理学科・農学部
	7/12 (火)	経済学部・創造工学部
	7/15 (金)	アドミッションセンター
丸亀高校	6/23 (木)	教育学部・医学科・看護学科・臨床心理学科
高松桜井高校	6/30 (木)	教育学部・法学部・創造工学部・農学部
	7/5 (火)	経済学部・看護学科・臨床心理学科
高松商業高校	7/1 (金)	教育学部・経済学部・創造工学部
坂出高校	7/25 (月)	教育学部・法学部・経済学部・農学部
	7/26 (火)	看護学科・臨床心理学科・創造工学部
大手前高松高校	7/29 (金)	教育学部・法学部・経済学部・医学科・看護学科・臨床心理学科 創造工学部・農学部・アドミッションセンター
大手前丸亀高校	8/10 (水)	教育学部・法学部・経済学部・医学科・看護学科・臨床心理学科 創造工学部・農学部・アドミッションセンター
観音寺第一高校	8/26 (金)	教育学部・法学部・経済学部・医学科・看護学科・臨床心理学科 創造工学部・農学部
高松第一高校	9/20 (火)	教育学部・法学部・医学科・創造工学部
	9/28 (水)	経済学部・看護学科・臨床心理学科・農学部
三木高校	9/27 (火)	教育学部・法学部・経済学部・医学科・看護学科・臨床心理学科 創造工学部・農学部・アドミッションセンター
高松高校	10/14 (金)	医学科

高校主催

日時	府県	高校名	対象者	概要
4/16 (土)	京都	亀岡高校	保護者 (3年生)	講演会
5/6 (金)	兵庫	尼崎小田高校	3年生、保護者、教員	講演会
6/10 (金)	愛媛	新居浜西高校	3年生、保護者	
6/25 (土)	広島	英数学館高等学校	1～3年生、保護者	進学説明会
6/25 (土)	京都	洛西高校	保護者	講演会
7/1 (金)	愛媛	丹原高校	3年生	進学説明会 (オンライン)
7/7 (木)	香川	三本松高校	3年生	進学説明会
7/25 (月)	香川	高松高等予備校	高松高等予備校生、現役高校生、保護者	
7/29 (金)	山口	山口県立下関南高校	1～3年生、保護者	進学説明会
8/29 (月)	岡山	岡山進研学院	3年生、保護者	進学説明会
10/7 (金)	京都	桃山高校	1～3年生	講演会
10/12 (水)	兵庫	兵庫県立伊丹西高校	2年生	講演会
10/29 (土)	京都	亀岡高校	保護者 (1年生)	講演会
11/19 (土)	京都	亀岡高校	保護者 (2年生)	講演会
12/7 (水)	神奈川	星槎国際高校	1・2年生	
12/9 (金)	広島	広島叡智学園	1年生、中学3年生	説明会

その他1

日時	府県	高校名	対象者	概要
6/16 (木)	香川	香川中央高校	2年生	合同入試説明会
7/20 (水)	香川	小豆島中央高校	1～2年生	県内大学等合同説明会
9/28 (水)	香川	高松東高校	1年生	県内大学等合同説明会

その他2

日時	府県	高校名	会場/対象者	概要
4/15 (金)	京都	西乙訓高校	3年生	
4/19 (火)	兵庫	滝川高校	2年生	
4/22 (金)	兵庫	百合学院	3年生	
5/26 (木)	兵庫	神戸星城高校	3年生	
5/26 (木)	岡山	岡山市	岡山コンベンションセンター	オンライン
6/7 (火)	愛知	名古屋市	ウインクあいち	合同入試説明会
6/8 (水)	広島	広島市	基町クレド	合同入試説明会
6/11 (土)	大阪	大阪市	梅田スカイビルタワーウエスト	進学サミット
6/14 (火)	高知	高知市	ザ クラウンパレス新阪急高知	
6/15 (水)	愛媛	松山市	松山市総合コミュニティセンター体育館	
6/18 (土)	京都	京都市	京都市勧業館 (みやこめっせ)	進学サミット
6/22 (水)	香川	高知市	JRホテルクレメント高松	
9/14 (水)	高知	高知市	ザ クラウンパレス新阪急高知	
9/15 (木)	愛媛	今治市	今治国際ホテル	
9/26 (月)	徳島	徳島市	あわぎんホール (徳島県郷土文化会館)	
9/26 (月)	兵庫	姫路市	ホテル日航姫路	
9/28 (水)	香川	高松市	レクザムホール (香川県県民ホール)	
9/29 (木)	岡山	岡山市	岡山コンベンションセンター	
9/30 (金)	京都	京都市	京都烏丸コンベンションホール	
11/7 (月)	香川	高松市	レクザムホール (香川県県民ホール)	
11/8 (火)	高知	高知市	ザ クラウンパレス新阪急高知	
11/9 (水)	愛媛	松山市	松山市総合コミュニティセンター (企画展示ホール)	
11/14 (月)	岡山	岡山市	岡山コンベンションセンター	
11/16 (水)	香川	高松市	レクザムホール (香川県県民ホール)	オンライン
11/17 (木)	岡山	岡山市	岡山コンベンションセンター	オンライン
3/15 (火)	広島	福山市	福山ニューキャッスルホテル	オンライン

香大アドミッション通信

(1) 発刊の狙い

香大アドミッション通信発刊の狙いは、大きく分けて二点あります。

- ① 香川大学進学を考える高校生（受験生）にタイムリーな情報提供を行うことで、学習意欲と出願意欲を一層高めていただき、結果として志願者数の増加につなげる。
- ② コロナ禍において、FACE TO FACE の広報活動が制限される中、香川大学と香川大学進学を考える高校生（受験生）とのコミュニケーションツールの一つとして機能させることで、FACE TO FACE の広報活動の代替的役割を担う。

(2) 香大アドミッション通信の内容

香川大学の入試変更点等の情報やオープンキャンパス、進学相談会・説明会等の最新情報を中心に、月一回程度の頻度で発刊する。

(3) 2022 年度発刊実績

	発刊日時	掲載内容
第10号	4月27日(水)	* 入試情報トピックス(教育学部の選抜方法の一部変更、農学部の募集人数の一部変更) * 大学進学相談会・説明会情報
第11号	5月20日(金)	* 入試情報トピックス(2023年度総合型選抜Ⅰ学生募集要項の公表) * 大学進学相談会・説明会情報
第12号	6月27日(月)	* 入試情報トピックス (2023年度入学者選抜要項の公表) * 香川大学案内2023 冊子の紹介 * 来場型オープンキャンパス開催予定の案内
第13号	7月14日(木)	* 2022夏のオープンキャンパス情報 * オンライン個別相談会実施の案内 * 大学進学相談会・説明会情報
第14号	8月30日(火)	* 入試情報トピックス (2023年度学校推薦型選抜Ⅰ,Ⅱおよび国際バカロレア選抜の学生募集要項の公表) * 大学進学相談会・説明会情報 (国立大学合同入試セミナー開催の案内)
第15号	9月21日(水)	* 2022経済学部キャンパス説明会開催の案内 * WE B型オープンキャンパス開催の案内 * アドミッション教員のつぶやき
第16号	10月20日(木)	* 2022創造工学部秋のオープンキャンパス開催の案内 * WE B型オープンキャンパス開催中の案内 * アドミッション教員のつぶやき
第17号	11月8日(火)	* 2023年度一般選抜学生募集要項の公表 * 学校推薦型選抜Ⅱの案内 * 大学進学相談会・説明会情報
第18号	12月16日(金)	* 学校推薦型選抜Ⅱ,一般選抜(前期後期)の案内 * WE B型オープンキャンパス開催中の案内 * 四国地区国立5大学メタバースオープンキャンパス開催の案内
第19号	1月12日(木)	* 受験生応援企画 出願直前相談会(オンライン)開催の案内 * 大学入学共通テスト受験上の注意事項の一部掲載
第20号	2月15日(水)	* 一般選抜受験者への注意事項の案内 * メタバースオープンキャンパス開催の案内

Kadai Admission Center News

香大アドミッション通信では、香川大学の入学や進学相談会・説明会等の最新情報を高校生や受験生のみならずに配信します。香川大学についてのすべての入試情報の網羅はしておりませんので、香川大学入試情報サイトと合わせてご確認ください。

香川大学入試情報サイト >>> <https://www.kagawa-u.ac.jp/admission/>

入試情報トピックス 1

教育学部の選抜方法が2024(令和6)年度入試より一部変更になります

主な変更点は下記の3点です。

- 一般選抜(前期日程・後期日程)で新たに「面接」を行います。
「面接」の導入に伴い、一般選抜(後期日程)の「小論文」を廃止します。
- 学校推薦型選抜1で新たに「香川県教員希望枠」を導入します。
香川県内で教員になることを強く希望する方を対象として、小学校教育に関心を持つ者8人、特別支援教育に関心を持つ者2人の計10人を募集します。
- 学校推薦型選抜1と一般選抜後期日程の募集人員が変わります。
学校推薦型選抜1 小学校教育コース
(2023年度入試まで32人) → 2024年度入試より「27人(10人)」(+5人)
※()内は香川県教員希望枠の募集人員(内訳)
一般選抜後期日程 小学校教育コース
(2023年度入試まで18人) → 2024年度入試より「13人」(-5人)



なお、一般選抜(前期日程・後期日程)における大学入学共通テストの教科・科目数については変更しません。変更内容の詳細は、香川大学ホームページよりご確認ください。
2024(令和6)年度 教育学部 入試変更情報
<https://www.kagawa-u.ac.jp/files/3616/4740/6655/kyoikuhenkou.pdf>



入試情報トピックス 2

農学部が2023(令和5)年度入試より一部変更になります

募集人員が変更となるのは、下記の2つの入試区分です。

- 総合型選抜Ⅰ(大学入学共通テストを課さない)
(2022年度入試まで「25人」 → 2023年度入試より「30人」(+5人)
- 一般選抜後期日程
(2022年度入試まで「0人(なし)」 → 2023年度入試より「10人」(+10人)

<農学部 変更のポイント>

- ★是非、香川大学農学部で学びたいという意欲の高い方(絶対、第一志望という方)、募集人数が5人増えますので合格のチャンス拡大です!(*'*)
- ★後期日程が復活し、受験機会が増えます!(*'*)

香川大学農学部「総合型選抜Ⅰ」のポイントはコチラ!
https://www.ag.kagawa-u.ac.jp/?page_id=20498

変更内容の詳細は、香川大学ホームページよりご確認ください。

2023(令和5)年度 農学部 入試変更情報

<https://www.kagawa-u.ac.jp/files/6116/5087/3925/d4309080f09fe53387ebde8129f1bde2.pdf>



香川大学進学相談会・説明会情報

進学説明会・相談会情報(2022年4月1日更新版)

香川大学が参加する進学説明会・相談会の情報を下記のURLからご確認ください。新型コロナウイルス感染症の拡大状況がわかりませんが、現時点では、対面形式での参加を推奨しています。なお、今後の新型コロナウイルス感染症の拡大によって、随時情報を更新する場合がありますので、ご参加前に必ず本ページをご確認ください。

<https://www.kagawa-u.ac.jp/admission/briefing/chat/>



香大アドミッション通信 第10号(2022年4月) 2022年(令和4年)4月27日
発行:香川大学アドミッションセンター
〒760-8521 香川県高松市幸町1-1
<https://www.kagawa-u.ac.jp/faculty/centers/25551/>



Kadai Admission Center News

香大アドミッション通信では、香川大学の入学や進学相談会・説明会等の最新情報を高校生や受験生のみならずに配信します。香川大学についてのすべての入試情報の網羅はしておりませんので、香川大学入試情報サイトと合わせてご確認ください。

香川大学入試情報サイト >>> <https://www.kagawa-u.ac.jp/admission/>

入試情報トピックス

2023年度 総合型選抜Ⅰ 学生募集要項を公表しました

- 教育学部(10)
- 医学部看護学科(25)
- 創造工学部(45)
- 農学部(30)

の4学部の2023年度総合型選抜Ⅰ学生募集要項を公表しました。*()内は募集人員

総合型選抜Ⅰでは、香川大学で是非学びたい!という強い意欲を持つ第一志望の皆様からの出願をお待ちしています。この選抜の最大の特長は、大学入学共通テストを免除し、出願書類や小論文、面接等で合否を決定するところです。さらに、各学部とも募集人員が多い点も特徴です。以下に、各学部(学科)の選抜の概要をまとめていますのでご覧ください。また、次ページに、募集要項にアクセスできるURLとQRコードを掲載していますので、出願を検討されている皆様は是非ご確認ください。

学部・学科等	募集人員	第1次選抜	第2次選抜
教育学部	10 (候補:家庭科、芸術、実教、保健体育各2の計4がある)	・出願書類 (募集人員の約3倍まで合格)	・グループ・ディスカッション ・個人面接、調査書等 ・口頭試問、実技試験
医学部 看護学科	25 (募集人員の約4倍まで合格)	・出願書類	・小論文、面接
創造工学部	45 (コース別の募集。詳細は、募集要項6ページを参照)	・出願書類 (募集人員の2倍程度まで合格。職業システムコースのみ倍程度まで合格)	・小論文、面接、口頭試問、プレゼンテーション等 (コースによって異なる。詳細は、募集要項15-19ページを参照)
農学部	30 (募集人員の2倍程度まで合格)	・出願書類	・授業理解力テスト、面接

総合型選抜Ⅰ 学生募集要項

教育学部 総合型選抜Ⅰ 学生募集要項

<https://www.kagawa-u.ac.jp/files/1416/5207/9585/2023.pdf>



医学部看護学科 香川大学ナースিং・プロフェッショナル育成入試学生募集要項

<https://www.kagawa-u.ac.jp/files/1516/5208/1546/2023.pdf>



創造工学部 総合型選抜Ⅰ 学生募集要項

<https://www.kagawa-u.ac.jp/files/8216/5208/2112/2023.pdf>



創造工学部 総合型選抜Ⅰ出願書類 課題に対するレポートの構文

https://www.kagawa-u.ac.jp/admission/admission_guide/19194/



農学部 総合型選抜Ⅰ 学生募集要項

<https://www.kagawa-u.ac.jp/files/9016/5222/9068/2023.pdf>



<選抜日程>

学部・学科等	出願期間	第1次選抜 合格者発表	第2次選抜	最終合格者発表
教育学部	9月9日(金)～9月15日(木)	9月30日(金)	10月15日(土)	11月1日(火)
医学部看護学科	9月1日(木)～9月7日(水)	9月22日(木)	10月1日(土)	
創造工学部		9月30日(金)	10月22日(土)	
農学部	9月5日(月)～9月9日(金)	10月7日(金)		

*創造工学部の次の2コースの名称が2023(令和5)年度より変更になります。なお、コース名称変更に伴う入試および、教育・研究内容の変更はありません。

(2022年度まで「旧」)情報通信コース → (2023年度より「新」)人工知能・通信ネットワークコース
(2022年度まで「旧」)先端マテリアル科学コース → (2023年度より「新」)材料物質科学コース

香川大学進学相談会・説明会情報

進学説明会・相談会情報(2022年5月9日更新版)


香川大学が参加する進学説明会・相談会の情報を下記のURLからご確認ください。新型コロナウイルス感染症の拡大状況がわかりませんが、現時点では、対面形式での参加を推奨しています。なお、今後の新型コロナウイルス感染症の拡大によって、随時情報を更新する場合がありますので、ご参加前に必ず本ページをご確認ください。

<https://www.kagawa-u.ac.jp/admission/briefing/chat/>



香大アドミッション通信 第11号 2022年(令和4年)5月20日(金)
発行:香川大学アドミッションセンター
〒760-8521 香川県高松市幸町1-1
<https://www.kagawa-u.ac.jp/faculty/centers/25551/>





Kadai Admission Center News

〈香川大学アドミッション通信〉

Vol. 12 2022

香大アドミッション通信 第12号 (2022年6月号)

香大アドミッション通信では、香川大学の入試や進学相談会・説明会等の最新情報を高校生や受験生のみならずに配信します。香川大学についてのすべての入試情報の網羅はしておりませんので、香川大学入試情報サイトと合わせてご確認ください。

香川大学入試情報サイト >>> <https://www.kagawa-u.ac.jp/admission/>

入試情報トピックス

2023年度 入学希望者を公表しました

この一冊を見れば、香川大学の入試の概要が把握できます！まず、表紙を開くと、試験区分ごとの入試スケジュールを一覧で見ることが出来ます。また、次ページ以降は、2022年度入試における入試変更点や各学部の入学の受け入れ方針、入学希望者方法等が詳細に記載されています。ホームページからはPDFでご覧いただくことも出来ますが、冊子(紙媒体)で制作していますので、お取り寄せが可能です。香川大学の受験を検討されている方は是非一読ください！

◆PDFファイルで閲覧する
<https://www.kagawa-u.ac.jp/files/1116/5579/7424/HP20236.16pp777880.pdf>

◆入学希望者事項(冊子)を取り寄せる
<https://www.kagawa-u.ac.jp/admission/catalog/>

<目次> ≪抜粋≫

- ・香川大学入学希望者試験日程……………表2(表紙裏)
- ・医学部医学科における入学定員及び募集人員について……………1
- ・農学部における募集人員の変更について……………2
- ・創造工学部におけるコース名称の変更について……………3
- ・入学定員……………28
- ・一般選抜(前期日程・後期日程)……………34
- ・学校推薦型選抜Ⅰ(大学入学共通テストを免除)……………58
- ・学校推薦型選抜Ⅱ(大学入学共通テストを課す)……………63
- ・総合型選抜Ⅰ(大学入学共通テストを免除)……………72
- ・国際バカロレア選抜(大学入学共通テストを免除)……………80
- ・2023年度香川大学学生募集要項の公表時期及び請求方法……………85



Kadai Admission Center News

〈香川大学アドミッション通信〉

Vol. 13 2022

香大アドミッション通信 第13号(2022年7月号)

香大アドミッション通信では、香川大学の入試や進学相談会・説明会等の最新情報を高校生や受験生のみならずに配信します。香川大学についてのすべての入試情報は網羅していませんので、香川大学入試情報サイトと合わせてご確認ください。

香川大学入試情報サイト >>> <https://www.kagawa-u.ac.jp/admission/>

2022年 夏のオープンキャンパス最新情報

2022年夏のオープンキャンパスは、新型コロナウイルス感染症の感染拡大状況を鑑みて、「来場型」と「WEB型」で開催します。

来場型の受付は、**7月15日(金)午後5時～**です

来場型	お申込期間	お申込方法(参加登録)	日程
	7月15日(金) 午後5時～		8月4日(木) 医学部(看護学科)
			8月5日(金) 教育学部、法学部、経済学部、 医学部(医学科・臨床心理学科)、 創造工学部、農学部
WEB型 ●一部学部のみの申込	8月8日(月)～ 8月19日(金)～	特設ページより	8月30日(火)～ 教育学部
			8月19日(金)～ 法学部、医学部
			9月上旬～ 経済学部 <small>●現段階での予定となります</small>

受験生のための大学案内2023

香川大学案内「KADAI Frontier 2023」が出来ました！
香川大学入試後のイメージはこの一冊を見ればわかります。

<大学案内>

- ・香川大学における最先端の研究
- ・各学部・学科・コースでの学び
- ・教育学部、法学部、経済学部、医学部(医学科、看護学科、臨床心理学科)、創造工学部、農学部
- ・キャンパスライフ(国際交流、就職サポート、サークル、一人暮らし、学習・奨学金等)

是非、お手にとってご覧ください。

大学案内のお取り寄せ方法は、下記のURL、または、右側のQRコードからご確認ください。

<https://www.kagawa-u.ac.jp/information/public/23702/>

<学びの学科・コース一覧> ≪抜粋≫	人数
・教育学部……………	13
・法学部……………	23
・経済学部……………	33
・医学部 医学科……………	43
・医学部 看護学科……………	49
・医学部 臨床心理学科……………	55
・創造工学部……………	61
・農学部……………	71
・創発科学研究所……………	85

オープンキャンパス2022(来場型) 開催予定

2022年8月4日(木)：医学部(看護学科)
2022年8月5日(金)：教育学部、法学部、経済学部
医学部(医学科・臨床心理学科)、創造工学部、農学部

オープンキャンパス2022(来場型)は、**事前申込制**により上記の日程で開催予定です。プログラムや申込方法等の詳細は、7月中旬頃に公開予定です。また、**新型コロナウイルス感染症の感染拡大防止のため、プログラムによって、申込(参加)可能な人数が制限される場合があります**です。悪しからずご了承ください。なお、別途、WEB型オープンキャンパスを実施します。詳細はホームページにてご案内させていただきます。

<https://www.kagawa-u.ac.jp/admission/briefing/opencampusinfo/>

香大アドミッション通信 第12号 2022年(令和4年)6月27日(月)
発行：香川大学アドミッションセンター 〒760-8521 香川県高松市幸町1-1
<https://www.kagawa-u.ac.jp/faculty/centers/2555/>

オープンキャンパスの内容 事前チェック

学部・学科	主なプログラム(抜粋) ※詳細はホームページでご確認ください。
教育学部	コース・領域プレゼンテーション、全体説明会、入試相談コーナー
法学部	学部紹介、入試の説明、在学生・卒業生によるキャンパスライフの紹介、体験授業、大学ツアー
経済学部	学部概要説明、入試概要説明、学生によるキャンパスライフの紹介、個別相談、入試相談・学生生活相談
医学部(医学科)	特色ある講座の紹介、2023年度入学希望者向けについて、卒業後の進路について、医学部を志す高校生への先輩医師からのメッセージ、施設見学等
医学部(看護学科)	学部紹介、卒業後の進路・進学就職状況について
医学部(臨床心理学科)	在学生、卒業生からのメッセージ、2023年度入学希望者向けについて
医学部(臨床心理学科)	学部説明、カリキュラム、資格と進路、在学生からのメッセージ
創造工学部	2023年度入学希望者向けについて、学生生活について
農学部	学部各コース紹介、見学ツアー、研究室自由見学、模擬授業など
農学部	学部概要説明、入試概要説明、研究室紹介、施設見学(キャンパスツアー) 農場見学、先輩と語りうら！(在学生とのフリートークコーナー)

オンライン個別相談会を実施します

オープンキャンパスの実施と合わせて、オンラインによる個別相談会を実施します(一部の学部のみ)、この機会を是非、ご利用ください。

お申込期間	日程
7月15日(金) 午後5時～	医学部(医学科) 8月9日(火)午後1時～4時(15分刻み12枠)
	医学部(看護学科) 8月9日(火)午前10時～12時(15分刻み8枠)
	医学部(臨床心理学科) 8月9日(火)午後1時～4時(15分刻み12枠)
	創造工学部 7月26日(火)～8月5日(金)

農学部 随時！
詳細・お申し込みはコチラからお願いします >>> <https://www.kagawa-u.ac.jp/WebOC2020-AW/>

香川大学進学相談会・説明会情報

香川大学が参加する進学説明会・相談会の情報(2022年7月12日更新)を下記のURLからご確認ください。新型コロナウイルス感染症の拡大状況が気になりますが、現時点では、対面形式での参加を増やしています。なお、今後の新型コロナウイルス感染症の拡大によって、随時情報を更新する場合がありますので、ご参加前に必ず本ページをご確認ください。

<https://www.kagawa-u.ac.jp/admission/briefing/chat/>

香大アドミッション通信 第13号 2022年(令和4年)7月14日
発行：香川大学アドミッションセンター 〒760-8521 香川県高松市幸町1-1



Kadai Admission Center News

〈香川大学アドミッション通信〉

Vol. 14

2022

香大アドミッション通信 第14号(2022年8月号)

香大アドミッション通信では、香川大学の入学や進学相談会・説明会等の最新情報を高校生や受験生のみならずにご提供します。香川大学についてのすべての入試情報の網羅はしておりませんので、香川大学入試情報サイトと合わせてご確認ください。
[香川大学入試情報サイト >>> https://www.kagawa-u.ac.jp/admission/](https://www.kagawa-u.ac.jp/admission/)

入試情報トピックス

2023年度 学校推薦型選抜Ⅰ・Ⅱ、および、国際バカロレア選抜の学生募集要項を公表しました。
 香川大学の学校推薦型選抜は、

Ⅰ型(大学入学共通テストを免除する学校推薦型選抜)
Ⅱ型(大学入学共通テストを課す学校推薦型選抜)

の2つの入試区分があります。入試概要はそれぞれ下記の通りとなります。詳細は、学生募集要項をご確認ください(紙媒体の冊子の配布はしておりません。PDFファイルのダウンロードをお願いします。)

学校推薦型選抜Ⅰ 実施概要

学部・学科等	募集人員	出願期間	選抜期日
教育学部	34	11月1日(火)～8日(火)	11月19日(土)
法学部	10		
経済学部	50		

学校推薦型選抜Ⅱ 実施概要

学部・学科等	募集人員	出願期間	選抜期日
法学部	30	1月16日(月)～20日(金)	実施しない
経済学部	A:40 B:5		
医学部医学科	25	11月1日(火)～8日(火)	11月19日(土)
創造工学部	47		
農学部	20		

*医学部医学科の募集人員は30人になるよう調整中です。確定次第、ホームページで公表します。

◆「学校推薦型選抜Ⅰ」学生募集要項
https://www.kagawa-u.ac.jp/admission/admission_guide/242/

◆「学校推薦型選抜Ⅱ」学生募集要項
https://www.kagawa-u.ac.jp/admission/admission_guide/243/

◆「国際バカロレア選抜」学生募集要項
https://www.kagawa-u.ac.jp/admission/admission_guide/243-2/



Kadai Admission Center News

〈香川大学アドミッション通信〉

Vol. 15

2022

香大アドミッション通信 第15号(2022年9月号)

香大アドミッション通信では、香川大学の入学や進学相談会・説明会等の最新情報を高校生や受験生のみならずにご提供します。香川大学についてのすべての入試情報の網羅はしておりませんので、香川大学入試情報サイトと合わせてご確認ください。
[香川大学入試情報サイト >>> https://www.kagawa-u.ac.jp/admission/](https://www.kagawa-u.ac.jp/admission/)

香川大学進学相談会・説明会情報

経済学部キャンパス説明会2022を開催します!

＜開催日時＞10月1日(土) ①午前部:10時～11時30分
 ②午後部:1時～2時30分

＜場所＞香川大学幸町南キャンパス

＜参加対象者＞高校3年生の保護者(高校3年生の両席可)および高校教員

＜申込期間＞2022年9月30日(金)正午

*午前部、午後部のともに、先着115名

*WEBでの事前申込制となります

＜プログラム＞キャンパス説明会、個別相談ブース

なお、今後の新型コロナウイルス感染症の拡大によっては、中止となる場合がありますので、ご参加前に必ず本ホームページをご確認ください。
<https://www.ec.kagawa-u.ac.jp/opencampus/setsumikai20221001.html>

進学説明会・相談会情報(2022年8月26日更新版)

前回の香大アドミッション通信(第14号)でご案内した9月19日(月・祝)に岡山県岡山市で開催予定だった「国立大学合同入試セミナー」は、残念ながら会場接近により中止となりました。しかし、香川大学では、今後も対面形式の進学説明会・相談会に参加していきますので、香川大学が参加する進学説明会・相談会の情報を是非、下記のURLからご確認ください。なお、今後の新型コロナウイルス感染症の拡大によって、随時情報を更新する場合がありますので、ご参加前に必ず本ホームページをご確認ください。
<https://www.kagawa-u.ac.jp/admission/briefing/chat/>

香川大学進学相談会・説明会情報

国立大学合同入試セミナー(対面形式・無料・事前申込制)を開催します

9月19日(月・祝)に、岡山県岡山市で「第15回 国立大学合同入試セミナー」を開催します(香川大学主催)。香川大学をはじめ、京都大学、大阪大学、神戸大学、岡山大学、広島大学など近畿地区、中国地区、四国地区の国立大学のみが参加する入試セミナーです。入試セミナーでは、各国立大学からの全体説明(30分程度)、国立大学別個別相談会、また、大学入学共通テストを統括している大学入試センター教授からの講演があります。志望する国立大学や大学入学共通テストの情報収集を行う絶好の機会です。皆様のご参加をお待ちしています!

■対象:高校1～3年生及び、保護者の方 ■会場:岡山コンベンションセンター3階(マカフォーラム) ■時間:11:45～16:30
 10～19年生の募集も、学校推薦型選抜の募集も可能です。 *受付は10月7日～25日まで。 *受付時間は11:15

0 全体説明会

11:45～12:15 教育学部 経済学部 法学部
 12:15～12:45 理学部 農学部 工学部
 12:45～13:15 医学部 看護学部 歯学部
 13:15～13:45 環境学部 国際学部 総合学部
 13:45～14:15 芸術学部 体育学部 健康学部
 14:15～14:45 情報学部 工学部

0 個別懇談会

個別懇談会参加大学(11:45～16:30)

学部	学部	学部
教育学部	法学部	農学部
経済学部	工学部	看護学部
理学部	環境学部	歯学部
医学部	国際学部	総合学部
健康学部	情報学部	体育学部
芸術学部	健康学部	工学部

0 基調講演

■時間:14:00～15:00
「大学入学共通テストについて」
 大学入試センターの講師から最新情報をお話し、その疑問や不安を解消していただく機会です。ぜひ、ご参加ください。

■講師:山田弘起 先生

大学入試センター 首席客員(試験・研究推進官) 山田弘起 先生

1965 東京都立大学
 1989 東京都立大学大学院修士課程修士号取得
 1992 大阪大学大学院修士課程修士号取得
 2006 京都大学大学院博士課程博士号取得
 2012 筑波大学
 2016 大学入試センター 首席客員(試験・研究推進官)
 2022 大学入試センター 首席客員(試験・研究推進官)

お申込みはこちらからお願いたします。(事前申込制)
https://www.kagawa-u.ac.jp/admission/briefing/seminar_n/

WEBオープンキャンパスを開催中!

【WEB型オープンキャンパス】1/30(月)まで配信中!

各学部・学科等の詳細や、香川大学生の日常を知ることができます。是非、一度ご覧ください。
<https://info/webopencampus/>

オープンキャンパス2022

OPEN CAMPUS

2022 Now or Never

※学部名をクリックしてください。

- 教育学部
- 法学部
- 経済学部
- 医学部
- 創造工学部
- 農学部

アドミッション教員のつぶやき(1)

オープンキャンパス(来場型)

今号より、不定期にはなりますが、香大アドミッション通信を編集・発行しているアドミッションセンターの教員より、進学相談会や説明会等で印象に残ったことなどについて、高校生や受験生の皆さんと話を通じて直接、お伝えさせていただいたコーナーを行いました。一回目は2022年8月4日(木)、5日(金)に開催したオープンキャンパス(来場型)についてです。

2022年夏のオープンキャンパスには、たくさんの高校生や受験生の方々にご来場いただきましてありがとうございました。来場型形式で実施させていただいた際に、新型コロナウイルス感染症対策強化のため、やむを得ず人数制限をさせていただいたプログラムが数多くあり、希望のプログラムに参加できなかった方には心よりお詫言ひ上げます。現在、WEB型オープンキャンパスを来年1月30日まで開催させていただいておりますので、是非、ホームページよりご覧いただけましたら幸いです。

さて、今年度のオープンキャンパスでは例年とは異なる傾向が見られました。これまでは、主に、高校2年生の方々の参加が最も多かったのですが、今年度については、高校3年生の参加が最も多い結果となりました。考えれば、今の高校3年生は高校入学時にコロナ禍に突入し、最も、行動制限の影響を受けた学年になります。今回の参加状況を見て、目の前の受験勉強と並行して、受験する可能性のある大学に直接触れておくことをいかに高校生の皆さんが大切にされているのかを感じました。そういった意味でも、来場型形式で実施させていただいたことで、皆さん方の進学先の検討に際して、多少なりとも支援できたのではないかと考えています。

香大アドミッション通信 第15号(令和4年)9月21日
 発行:香川大学アドミッションセンター
 〒760-8521 香川県高松市幸町1-1
<https://www.kagawa-u.ac.jp/faculty/centers/2555/>



Kadai Admission Center News

(香川大学アドミッション通信)

Vol. 16

2022

香大アドミッション通信 第16号(2022年10月号)

香大アドミッション通信では、香川大学の入試や進学相談会・説明会等の最新情報を高校生や受験生のみの方に配信します。香川大学についてのすべての入試情報の網羅はしておりませんので、香川大学入試情報サイトと合わせてご確認ください。

香川大学入試情報サイト >>> <https://www.kagawa-u.ac.jp/admission/>

香川大学進学相談会・説明会情報

創造工学部 秋のオープンキャンパス2022を開催します!

<開催日時> 10月29日(土) 10時~15時30分

<場所> 香川大学 創造工学部 林野キャンパス(香川県高松市林野2217-20)

<参加対象者> 高校生、保護者の方等

<プログラム> 体験コーナー、研究室紹介、見学ガイドツアー、入試説明会 他

詳細は、ホームページをご確認ください。なお、今後の新型コロナウイルス感染症の拡大によっては、中止となる場合がありますので、ご参加前に必ず本ホームページをご確認ください。

https://www.kagawa-u.ac.jp/kagawa-u_ead/topics/event/2-20191-2/



進学説明会・相談会情報(2022年10月3日更新版)

香川大学では、今後も対面形式の進学説明会・相談会に参加していきますので、香川大学が参加する進学説明会・相談会の情報を是非、下記のURLからご確認ください。なお、今後の新型コロナウイルス感染症の拡大によって、随時情報を更新する場合がありますので、ご参加前に必ず本ホームページをご確認ください。

<https://www.kagawa-u.ac.jp/admission/briefing/chat/>

WEBオープンキャンパスを開催中!

【WEB型オープンキャンパス】1/30(月)まで配信中!

各学部・学科等の詳細や、香川大学生の日常を知ることができます。是非、一度ご覧ください。

<https://info/webopen-campus/>

オープンキャンパス2022



※学部名をクリックしてください。

- 教育学部
- 法学部
- 経済学部
- 医学部
- 創造工学部
- 農学部

アドミッション教員のつぶやき(2)

個別相談会のこと

香川大学では、オープンキャンパスをはじめ、各地域で開催される進学相談会や高校生や受験生の皆様と直接、お話ができる機会を大切にしたいと考えています。相談会では様々なご質問をいただきますが、今回は、高校生と保護者の方が一緒に来られるケースの一場面について考えてみます。

最近では、オープンキャンパスや各種の進学相談会、高校生や受験生の方が保護者と一緒に来場されるケースが増えているように感じています。このこと自体は、大学進学という大きなコストがかかる進路選択に際して、高校生や受験生ご本人だけでなく、家族の方を含めて家族全体で検討されているということになりますので、望ましいことだと考えます。一方で、改善の必要があるのではと感じたことがあります。それは、実際に、相談ブースに来てくれた際の質疑応答のやり取りについてです。大学側は、ご質問をいただいた内容に対して、できる限りお答えするというスタンスで臨んでいます。質問に回答をさせていたが、例えば、こちらが「今、お答えした内容で解決したか?」と高校生の方に聞いても、高校生の方は何も言わず、「その点についてもう少し説明していただければいいか?」と保護者の方が回答するケースが目立つということです。中には、最初から最後まで質疑応答のやり取りをすべて保護者の方が行い、高校生の方は一言も話さず帰っていくケースが見受けられます。ここで、保護者の方と一緒に相談会に来た高校生や受験生の方に考えていただきたいのは、大学進学するのは誰なのか?ということですが、いうまでもなく、これから大学に進学しようと考えている高校生や受験生の皆様です。であれば、受け入れる大学側としては、質問応答の中心は、実際に入学される可能性のある高校生や受験生ご本人であってほしいと考えています。

繰り返しますが、保護者の方がわが子を思い熱心に取り組まれること自体は、家族全体で進路選択を考えていることになりそうです。問題は、大学進学は、実際に進学する高校生や受験生が主であり、保護者の方は主役のサポート役であるということです。進学相談会では、主役が主体的に自らの将来を切り開いていく姿勢が必要であり、この姿勢こそが大学入後の充実度にもつながっていくと感じています。

香大アドミッション通信 第16号 2022年(令和4年)10月20日
発行: 香川大学アドミッションセンター 〒760-8521 香川県高松市幸町1-1
<https://www.kagawa-u.ac.jp/faculty/centers/25551/>

香大アドミッション通信 第17号 2022年11月



Kadai Admission Center News

(香川大学アドミッション通信)

Vol. 17

2022

香大アドミッション通信 第17号(2022年11月号)

香大アドミッション通信では、香川大学の入試や進学相談会・説明会等の最新情報を高校生や受験生のみの方に配信します。香川大学についてのすべての入試情報の網羅はしておりませんので、香川大学入試情報サイトと合わせてご確認ください。

香川大学入試情報サイト >>> <https://www.kagawa-u.ac.jp/admission/>

入試情報トピックス

2023年度 一般選抜(前期日程・後期日程) 学生募集要項を公表しました

香川大学一般選抜(前期日程・後期日程)の「入学希望者の方」、「募集人員」、「出願資格」、「出願手続」、「選抜方法」、「個別学力検査の日時及び場所」、「合格発表」、「入学手続」等の詳細をまとめています。なお、一般選抜学生募集要項については、紙媒体の冊子は配布しておりません。そのため、香川大学ホームページよりPDFファイルをダウンロードしてご覧ください。

一般選抜(前期日程・後期日程) 学生募集要項
https://www.kagawa-u.ac.jp/admission/admission_guide/guide22/

<2023年度 香川大学一般選抜 日程の概要>



* 選抜科目: 1月23日(土)、29日(金)

<2023年度 一般選抜(前期日程・後期日程) 学生募集要項・目次> *抜粋

2023年度 香川大学入学希望者選抜試験日程の概要	表2(表紙裏)
募集人員	23
出願資格	25
出願手続	27
選抜方法	36
個別学力検査の日時及び場所	59
合格発表	62
入学手続	62
追加合格について	63

大学入学共通テスト受験後に出席できる「学校推薦型選抜Ⅱ」

香川大学では、**法学部(星間コース)**、**経済学部(星間コース)**、**創造工学部**、**農学部**の4学部で出願できます。募集人員は、**法学部(30人)**、**経済学部(星間コース)(45人)**、**(*)1)** **創造工学部(47人)**、**農学部(20人)**です。選抜は、主に、大学入学共通テストと出願書類で行われ、**一般選抜(前期日程・後期日程)との併願が可能です**。**(*)2)** 詳細は、香川大学ホームページの学生募集要項よりご確認ください。

学校推薦型選抜Ⅱ 学生募集要項
<https://www.kagawa-u.ac.jp/files/6316/6123/0686/2023.pdf>

(*)1) 主に普通科卒業見込者を対象とする推薦ⅡA(40人)、専門科卒業見込者を対象とする推薦ⅡB(6人)に分けて募集します。
(*)2) 学校推薦型選抜Ⅱに合格した場合、入学を確約できることが出願要件となります。

* 出願登録期間は、**2023年1月16日(月)~1月20日(金)17時(午後5時)**です。

香川大学進学相談会・説明会情報

進学説明会・相談会情報(2022年10月3日更新版)

香川大学が参加する進学説明会・相談会の情報を是非、下記のURLからご確認ください。現時点では、新型コロナウイルス感染症の拡大が落ち着いていることから、**対面形式での参加を推奨しています**。なお、今後の新型コロナウイルス感染症の拡大によって、随時情報を更新する場合がありますので、ご参加前に必ず本ホームページをご確認ください。

<https://www.kagawa-u.ac.jp/admission/briefing/chat/>

香大アドミッション通信 第17号 2022年(令和4年)11月9日
発行: 香川大学アドミッションセンター 〒760-8521 香川県高松市幸町1-1
<https://www.kagawa-u.ac.jp/faculty/centers/25551/>



Kadai Admission Center News

香川大学

香大アドミッション通信 第18号 (2022年12月号)

香川大学アドミッション通信

Vol. 18

2022

香大アドミッション通信では、香川大学の入試や進学相談会・説明会等の最新情報を高校生や受験生のみならずに配信します。香川大学についてのすべての入試情報の掲載はしておりませんので、香川大学入試情報サイトと合わせてご確認ください。

香川大学入試情報サイト >>> <https://www.kagawa-u.ac.jp/admission/>

入試情報～これから出願できる入試区分

これから出願できる香川大学の入試区分、出願期間、実施学部等は、以下の通りです。

学校推薦型選抜Ⅱ	一般前期選抜	一般後期選抜
2023年 1月16日(月)～ 1月20日(金)17時 書類必着	2023年1月23日(月)～2月3日(金)17時 書類必着	
法学部(早期コース) 経済学部(早期コース) 創造工学部 農学部	全学部全学科 (課程・コース)	教育学部(*1) 法学部(早期コース) 経済学部(早期コース) 創造工学部 農学部

(*1)小中学校教育コース、中学校教育コースで実施。

試験日程、募集人員、出願資格、選抜方法等の詳細は、香川大学ホームページの各学生募集要項よりご確認ください。

学校推薦型選抜Ⅱ 学生募集要項
https://www.kagawa-u.ac.jp/admission/admission_guide/243/

一般選抜(前期日程・後期日程) 学生募集要項
https://www.kagawa-u.ac.jp/admission/admission_guide/22/

WEBオープンキャンパスを開催中!

【WEB型オープンキャンパス】1/30(月)まで配信中!

各学部・学科等の詳細や、香川大学生の日常を知ることができます。是非、一度ご覧ください。

<https://info/webopen-campus/>

オープンキャンパス2022



※学部名をクリックしてください。

- 教育学部
- 法学部
- 経済学部
- 医学部
- 創造工学部
- 農学部

香川大学進学相談会・説明会情報

四国地区国立5大学でメタバースオープンキャンパス(オンライン形式・無料)を開催します

2023年3月26日(日)～27日(月)に、四国地区国立5大学(香川大学、徳島大学、岡山大学、愛媛大学、高知大学)合同のメタバースオープンキャンパスを開催します。詳細は今後、下記ホームページに掲載します。皆様のご参加をお待ちしています!

<お問い合わせ先>
四国地区国立5大学連合アドミッションセンター(愛媛大学内) ☎ 089-927-8122
<https://snuc.ac.adm.ehime-u.ac.jp/home/metaverse/>



香大アドミッション通信 第18号 2022年(令和4年)12月16日
発行:香川大学アドミッションセンター
〒760-8521 香川県高松市幸町1-1
<https://www.kagawa-u.ac.jp/faculty/centers/25551/>



Kadai Admission Center News

香川大学

香大アドミッション通信 第19号 (2023年1月号)

香川大学アドミッション通信

Vol. 19

2023

香大アドミッション通信では、香川大学の入試や進学相談会・説明会等の最新情報を高校生や受験生のみならずに配信します。香川大学についてのすべての入試情報の掲載はしておりませんので、香川大学入試情報サイトと合わせてご確認ください。

香川大学入試情報サイト >>> <https://www.kagawa-u.ac.jp/admission/>

受験生応援企画!

出願直前相談会(オンライン)を開催します!

出願前の疑問や不安を解消できる!

香川大学へ進学を希望される受験生のみならずからの相談にお応えします。是非、この機会をご利用ください。

<1> 教育学部、法学部、経済学部、医学部、農学部への出願を検討されている皆様

- ◆申し込み方法:事前申込制(1月16日(月)午後5時～1月19日(木)午後11時59分締め切りとさせていただきます)
- ◆日時:2023年1月20日(金)、23日(月)、24日(火)、25日(水)の4日間 午後1時～午後5時30分
- ◆相談時間:最大20分

お申込みは、香川大学ホームページ、QRコードよりお願いします。

2023年 香川大学出願直前相談会
<https://www.kagawa-u.ac.jp/29354/>





<2> 創造工学部への出願を検討されている皆様

- ◆申し込み方法:事前申込制(1月19日(木)午後5時締め切りとさせていただきます)
- ◆日時:2023年1月20日(金) 午後5時～午後7時
- ◆相談時間:最大15分(各コースにつき、1人1回の申込み可能です)

お申込みは、香川大学創造工学部ホームページ、QRコードよりお願いします。

2023年 香川大学創造工学部入試直前相談会
https://www.kagawa-u.ac.jp/kagawa-u_ead/topics/event/24547-2-21-2/





出願時の参考データとして使える!

これまでの相談会でよくある質問の中から、出願直前の時期に特に参考とされている2つのデータを紹介します。是非、ご確認ください。

<1> 出願大学の過去の入試結果情報(合格者最低点、倍率等)

香川大学 一般選抜合格者得点状況一覧(2004年度～2022年度入試)
https://www.kagawa-u.ac.jp/admission/entrance_exam/application/past_application/

<ポイント>
少なくとも過去3年間のデータは確認しましょう。合格ラインは入試年度によって、志願者数の増減や問題の難易度等により変化するからです。

<2> 出願大学の過去問題

香川大学 一般選抜過去問題(2022年度入試)
https://www.kagawa-u.ac.jp/admission/entrance_exam/past_exam/general/

<ポイント>
自分の実力が発揮できそうな入試問題かどうかの確認ができます(出題範囲、出題形式、難易度等)。香川大学では、ホームページ、QRコードより確認できます(著作権を使用した問題について、ホームページに掲載許諾を得られていない出典等があるものは、掲載していません)。また、香川大学広報室においても閲覧できます。

「最後の最後まで諦めないことが合格の可能性を高める!」ということは、毎年度、多くの受験生が自分自身の受験体験談として述べていることです。受験生のみならずのご健康をお祈りしています。

大学入学共通テスト 受験上の注意事項

大学入学共通テストの実施(1月14日(土)、15日(日))が目前となりました。受験生の方は、自分が受験する試験会場や受験にあたっての注意事項を改めてご確認ください。ここでは、例として、香川大学試験場の下見と注意事項等を記載します。受験生の皆様が日頃の努力を発揮できることを願っています。

◆香川大学試験場の下見について

1月13日(金)午後1時～午後5時

◆受験上の注意事項について

- ・各試験場の開門時刻は、午前8時です。(入場可能です。)
- ・受験票及び写真裏紙は、必ず持参してください。
- ・付添者の入場は認めません。
- ・その他の事項については、下記ホームページよりご確認ください。

令和5年度大学入学共通テストについて(試験場下見及び受験上の注意事項等)
<https://www.kagawa-u.ac.jp/3881-2/>



香大アドミッション通信 第19号 2023年(令和5年)1月12日
発行:香川大学アドミッションセンター
〒760-8521 香川県高松市幸町1-1
<https://www.kagawa-u.ac.jp/faculty/centers/25551/>



Kadai Admission Center News

〈香川大学アドミッション通信〉

Vol. 20
2023

香大アドミッション通信 第20号(2023年2月号)

香大アドミッション通信では、香川大学の入学や進学相談会・説明会等の最新情報を高校生や受験生のみなさんに配信します。香川大学についてのすべての入試情報の掲載はしておりませんので、香川大学入試情報サイトと合わせてご確認ください。
お問い合わせ先 ▶▶▶ <https://www.kagawa-u.ac.jp/admission/>



「一般選抜(前期日程・後期日程)」受験予定の皆様へ

香川大学一般選抜(前期日程・後期日程)受験予定の皆様には、「試験場の下見」、「受験上の注意事項」、「新型コロナウイルス感染症対策」、「追試験」のそれぞれについてご案内させていただいています。受験前に再度、ご確認ください。

試験場の下見について

香川大学における各試験場の下見は、以下の日程にて可能です。ただし、試験室への入室は認めません。

【一般選抜(前期日程)】

2023年2月24日(金) 午後1時～午後5時

【一般選抜(後期日程)】

2023年3月10日(金) 午後1時～午後5時

2023年3月11日(土) 午前9時～午後5時



※法学部試験場、経済学部試験場及び創造工学部試験場については、3月11日(土)の建物内への立入はできません。(掲載版での確認は可能です)

受験上の注意事項について

- ◆マスクを持参し、各試験場内では常にマスクを正しく着用(鼻と口の両方を確実に覆うこと)してください。
- ◆試験当日は「受験票」と「大学入学共通テスト受験票」の両方を必ず持参してください。
- ◆香川大学の試験場は、受験票に記載のとおりです。
- ◆なお、指定された試験場以外での受験は認められませんので注意してください。
- ◆受験票の「試験日」をよく確認し、試験日を間違えないよう注意してください。



詳細は、下記の香川大学ホームページよりご確認ください。

試験場下見時の注意事項/受験上の注意事項について
<https://www.kagawa-u.ac.jp/38621/>

新型コロナウイルス感染症対策について
<https://www.kagawa-u.ac.jp/files/1516/7564/5529/2023.pdf>

追試験について
<https://www.kagawa-u.ac.jp/257371/>



香川大学進学相談会・説明会情報

四国地区国立5大学でメタバースオープンキャンパス(オンライン形式・無料)を開催します
2023年3月26日(日)・27日(月)に、四国地区国立大学(香川大学、徳島大学、福井教育大学、愛媛大学、高知大学)合同のメタバース(※1)オープンキャンパスを開催します。会場(バーチャル空間)内を、アバター(※2)で自由に移動し、興味のある5大学ブースに入り、様々な情報を入手できます。詳細は今後、下記ホームページに掲載します。皆様のご参加をお待ちしています！

(※1)メタバース: 多人参加可能な、参加者がその中で自由に行動できる、通信ネットワーク上に作成された仮想空間のこと。
(出典: Weblio 辞書 <<https://www.weblio.jp/content/metaverse>>)

(※2)アバター: ゲームやネットの中で登場する自分自身の分身を表すキャラクターの名称。ユーザーは、画面上の仮想空間で、自分が設定した(または指定された)キャラクターの外観を選んで、意思表示や行動を行うことができる。現実世界と同様に、仮想空間で自分自身のアバターが物を置いたり会話したりといったことが行える。
(出典: 実用日本語訳辞典 <<https://www.weblio.jp/content/%E3%82%A2%E3%83%B3%E3%82%B9%E3%82%B7%E3%83%BC>>)

＜お問い合わせ先＞

四国地区国立大学連合アドミッションセンター(愛媛大学内) ☎ 089-927-8122

<https://snuc-ac.adm.ehime-u.ac.jp/home/metaverse/>



香大アドミッション通信 第20号 2023(令和5)年2月15日

発行: 香川大学アドミッションセンター

〒760-8521 香川県高松市幸町1-1

<https://www.kagawa-u.ac.jp/faculty/centers/25551/>



Ⅱ 研究論文

注) 本研究論文については、大学入試研究ジャーナル No.32 2023年3月 ISSN 1348-2629
に掲載されたものを、発行元の独立行政法人大学入試センターから許可をいただいた上で転載しています。

国立大学の延べ志願者数増加策に関する一考察

—— 一般選抜前期日程と推薦・総合型の併願指導に関する高校調査より ——

竹内正興（香川大学）

本研究は、国立大学の志願者数増加策として、一般選抜前期日程と学校推薦型選抜Ⅱ・総合型選抜Ⅱ（大学入学共通テストを課す学校推薦型選抜、または、総合型選抜。以下、「推薦・総合Ⅱ型」と記載）の併願による延べ志願者数増加の可能性について、受験生を指導する高等学校進路担当教員を対象としたアンケート調査から検討することを目的とする。調査の結果、同一大学内の一般選抜前期日程と推薦・総合Ⅱ型の併願を勧める割合は、国公立大学全体では 42.7%となり、同一大学内の一般選抜前期日程と後期日程の併願を勧める割合 21.3%の約 2 倍となった。同一大学内の一般選抜前期日程と推薦・総合Ⅱ型の併願パターンは、今後、国立大学の延べ志願者数の増加策の軸として、有効である可能性が示唆されたと考えられる。その一方で、併願パターンの勧め度について、「どちらともいえない」の回答割合が高いケースが多かったことから、個々の高校の状況に応じて併願パターンを提案する広報活動の必要性が示されたといえる。

キーワード：延べ志願者数、一般選抜前期日程、推薦・総合Ⅱ型、併願パターン

1 問題の所在

本研究は、国立大学の志願者数増加策として、一般選抜前期日程と推薦・総合Ⅱ型（大学入学共通テストを課すタイプ）の併願による延べ志願者数増加の可能性について、受験生を指導する高等学校進路担当教員を対象としたアンケート調査から検討することを目的とする。

中教審大学分科会（2018）は、大学進学者数等の将来推計について、「18 歳人口が減少し続ける中でも、大学進学率は上昇し、大学進学者数も増加傾向にあったが、2018 年以降は 18 歳人口の減少に伴い、大学進学率が上昇しても大学進学者数は減少局面に突入すると予測される」と指摘している。大学進学者数は、ピーク時の 63 万人（2017 年）から見た場合、2022 年は 61 万人（96.8%）、5 年後の 2027 年は 60 万人（95.2%）、10 年後の 2032 年は 58 万人（92.1%）、そして 18 年後の 2040 年には 51 万人（81.0%）に減少することを推計しているが、大学進学者数の減少は、同時に、大学進学を希望し、大学に出願する受験生自体が減少することを意味している。従って、受験生自体が減少していく中で、現在の志願者数を維持していくことは、受験人口の推移を見た場合、難しい局面に入っているといえる。

このような受験動向の中で、私立大学では、1 人の受験生が同一大学・学部等に併願しやすい入試日程を設定することで延べ志願者数の増加を重視していることが窺われる¹⁾。この延べ志願者数の増加策は、大学の収入増加につながるため、2004 年度に法人化さ

れた国立大学にとっても、自立的な経営を強化する観点から重要な施策となることが考えられる。

延べ志願者数の増加策となる国立大学における同一大学内併願について、1979 年度入試で導入された共通一次試験以降の入試を見た場合、1987 年度入試以降の連続方式、分離・分割方式の導入により、主に、一般選抜において可能となっている²⁾。また、一般選抜と特別選抜の併願についても、倉元（2011）が、東北大学の総合型選抜（旧 AO 入試）と一般選抜前期日程の志願者のケースとして、「例年、AO 入試を不合格になった後に一般入試で再挑戦する受験生が相当数存在している」と述べているように、同一大学内の併願が可能であり、実際に併願している受験生が多いことがわかる³⁾。

国立大学の併願については、連続方式、分離・分割方式においては、前述したように主に一般選抜（分離・分割方式では、前期日程、後期日程）の枠組みで議論されてきた。しかし、2022 年度入試について見ると、募集人員に占める一般選抜前期日程の割合は 67.1%と、一般選抜後期日程 13.7%の約 5 倍を占めている（図 1）。さらに、分離・分割方式では一般選抜前期日程に合格し入学手続きを行った時点で、一般選抜後期日程の合格者の対象外となることや、一般選抜後期日程自体を実施しない大学・学部が 10 国立大学、学部では 100 学部以上あることから、併願自体は可能ではあるが、より併願できる範囲が狭まっているといえる。

一方、一般選抜後期日程の縮小傾向の中で、学校推

薦型選抜、総合型選抜の募集人員の割合が増加傾向にあり、2017年度入試以降、学校推薦型選抜と総合型選抜の募集人員の合計の割合が、一般選抜後期日程を上回っている(図2)。この学校推薦型選抜・総合型選抜の出願について、河合塾(2011)は、「推薦・AO入試は準備に時間がかかるので、もし不合格になれば一般入試への備えが大幅に遅れるリスクを十分に説明するようにしている」や、「受験機会が増える反面で、不合格の場合、一般試験対応が遅れるなどのリスクな部分もあることを強調し、センター試験を課す推薦・AO入試にシフトさせている」といった高校教員の声を紹介している。つまり、学校推薦型選抜、総合型選抜については、一般選抜の出願を視野に入れる場合、大学入学共通テストを課すタイプの総合型選抜、学校推薦型選抜を生徒(受験生)に勧める傾向が見られるということになる。

そこで、本稿では、募集人員の増加傾向が見られる学校推薦型選抜、総合型選抜の中でも、一般選抜前期日程と同様に大学入学共通テストを課すタイプ(推薦・総合Ⅱ型)に着目し、両入試区分の併願率の上昇による延べ志願者数の増加の可能性について、「1. 同一大学内における一般選抜前期日程と推薦・総合Ⅱ型の併願は、一般選抜前期日程と後期日程の併願と比較して、どの程度勧め度に差があるのか」、「2. 香川大学の場合、「1」の併願について、国公立大学全体と異なる傾向が見られるのかどうか」という二つの問いを立て、高等学校進路担当教員に対するアンケート調査から検討を行う。

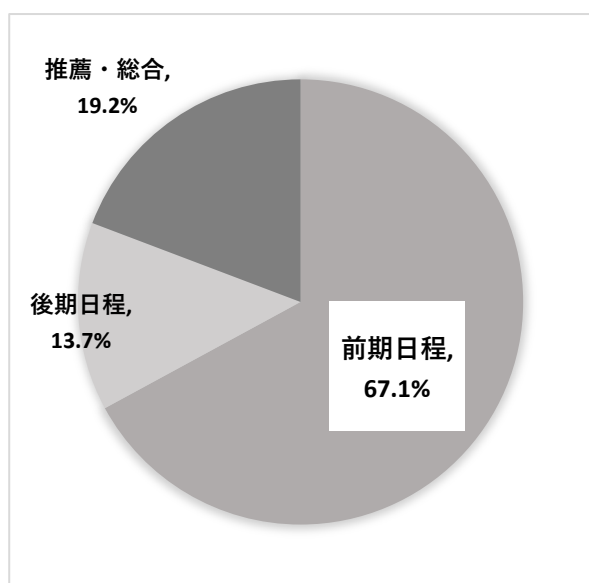


図1 国立大学 募集人員の割合(2022年度)

出典: 文部科学省(2022)

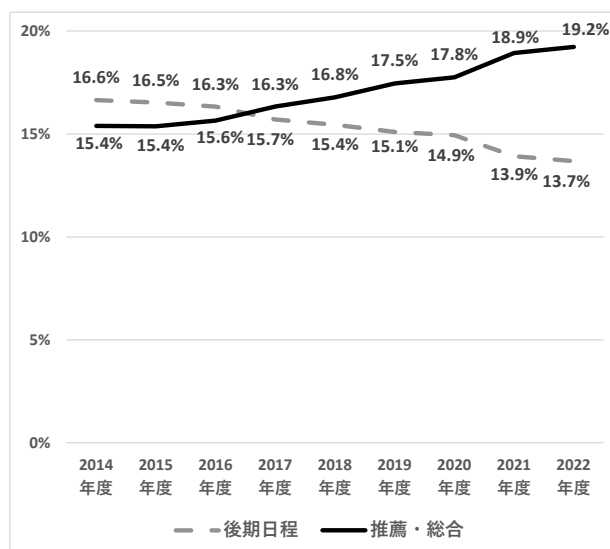


図2 国立大学 一般選抜後期日程と学校推薦型・総合型選抜における募集人員の割合の推移(2014年度~2022年度)

出典: 文部科学省『国公立大学の入学者選抜 選抜の概要(平成26年度~令和4年度)』より筆者が作成。

2 調査概要

2.1 調査時期・対象・方法

調査は2021年12月に、香川大学への入学実績が2019年度~2021年度の3年間であった東海地区から北部九州地区の536の高等学校の進路指導担当教諭宛に郵送形式で依頼し、回答をいただいた318校(回収率59.3%)のデータを分析の対象とした。

2.2 質問項目

本調査の質問項目は以下の通りである。質問項目中のA大学は国公立大学全体の中の任意の大学を示している。また、アンケートの属性欄については、進路指導部としての考えを記入していただく意図から、高等学校名欄のみを設け、氏名等の個人情報の記入欄は設けていない。

<質問項目1>

国公立大学出願者の併願指導について、A大学(国公立大学)の一般選抜前期日程に出願する生徒に対して、下記の(1)~(6)の併願パターンをそれぞれどの程度勧めますか(選択形式)

【選択肢】1. 勧めることが多い 2. どちらかといえば勧めることが多い 3. どちらともいえない 4. どちらかといえば勧めないことが多い 5. 勧めないことが多い 6. 該当する生徒がいない

(1) A 大学「一般選抜前期日程」と A 大学「一般選抜後期日程」

(2) A 大学「一般選抜前期日程」と A 大学以外の「一般選抜後期日程」

(3) A 大学「一般選抜前期日程」と A 大学「学校推薦型選抜Ⅱ」, または, 「総合型選抜Ⅱ」(共通テストを課すタイプ)

(4) A 大学「一般選抜前期日程」と A 大学以外の「学校推薦型選抜Ⅱ」, または, 「総合型選抜Ⅱ」(共通テストを課すタイプ)

(5) A 大学「一般選抜前期日程」と A 大学「学校推薦型選抜Ⅰ」, または, 「総合型選抜Ⅰ」(共通テストを課さないタイプ)

(6) A 大学「一般選抜前期日程」と A 大学以外の「学校推薦型選抜Ⅰ」, または, 「総合型選抜Ⅰ」(共通テストを課さないタイプ)

<質問項目 2>

香川大学出願者の併願指導について, 香川大学の一般選抜前期日程に出願する生徒に対して, 下記の(1)~(6)の併願パターンをそれぞれどの程度勧めますか(選択形式)

【選択肢】<質問項目 1>と同じ

(1) 香川大学「一般選抜前期日程」と香川大学「一般選抜後期日程」

(2) 香川大学「一般選抜前期日程」と香川大学以外の「一般選抜後期日程」

(3) 香川大学「一般選抜前期日程」と香川大学「学校推薦型選抜Ⅱ」(共通テストを課すタイプ)

(4) 香川大学「一般選抜前期日程」と香川大学以外の「学校推薦型選抜Ⅱ」または, 「総合型選抜Ⅱ」(共通テストを課すタイプ)

(5) 香川大学「一般選抜前期日程」と香川大学「学校推薦型選抜Ⅰ」, または, 「総合型選抜Ⅰ」(共通テストを課さないタイプ)

(6) 香川大学「一般選抜前期日程」と香川大学以外の「学校推薦型選抜Ⅰ」, または, 「総合型選抜Ⅰ」(共通テストを課さないタイプ)

<質問項目 3>

質問項目 2 (3) を回答した理由 (自由記述形式)

2.3 分析手法

質問項目 1, 2 の勧め度の選択肢について, 単純集

計(選択肢「1. 勧めることが多い: 5点」, 「2. どちらかといえば勧めることが多い: 4点」, 「3. どちらともいえない: 3点」, 「4. どちらかといえば勧めないことが多い: 2点」, 「5. 勧めないことが多い: 1点」(「6. 該当する生徒がいない」を除く))による各選択肢の回答割合(肯定率(「1. 勧めることが多い」と「2. どちらかといえば勧めることが多い」の回答率の和), 否定率(「4. どちらかといえば勧めないことが多い」と「5. 勧めないことが多い」の回答率の和), 「3. どちらともいえない」に分けそれぞれ集計)と平均スコアにより傾向を把握する。次に, 設定した二つの問い(1. 同一大学内における一般選抜前期日程と推薦・総合Ⅱ型の併願は, 一般選抜前期日程と後期日程の併願と比較して, どの程度勧め度に差があるのか, 「2. 香川大学の場合, 「1」の併願について, 国公立大学全体と異なる傾向が見られるのかどうか)について, 統計的に有意差が見られるのかどうかを検証する。

3 結果

はじめに, 各併願パターンの勧め度について, 国公立大学全体の出願者の肯定率を見ると, 「(2) A 大学『前期』と A 大学以外の『後期』」が 84.9%と最も高く, 次いで, 「(3) A 大学『前期』と A 大学『推薦Ⅱor 総合Ⅱ』」の 42.7%となり, 「(1) A 大学『前期』と A 大学『後期』」は 21.3%に留まった(図3)。同様に, 香川大学出願者について見ると, 「(2) 香川大学『前期』と香川大学以外の『後期』」が 69.1%と最も高く, 次いで, 「(3) 香川大学『前期』と香川大学『推薦Ⅱ』」の 39.4%となり, 「(1) 香川大学『前期』と香川大学『後期』」は 17.8%に留まり, 国公立大学全体の出願者と同様の傾向が見られた(図4)。

次に, 国公立大学全体と香川大学の同一大学内における「(1)『前期』と『後期』」, 「(3)『前期』と『推薦Ⅱor 総合Ⅱ』」, 「(5)『前期』と『推薦Ⅰor 総合Ⅰ』」の各併願パターンの勧め度の回答結果(5件法)の値から, 併願パターン間でそれぞれ差があるのかどうかを見たところ, 国公立大学全体, 香川大学ともに, 「(1)『前期』と『後期』」の勧め度が低い傾向が見られた(表1~表4)。

続いて, 国公立大学全体と香川大学の各併願パターンの勧め度について, 併願パターンごとに差があるのかどうかを見たところ, 「(2)『前期』と他大学の『後期』」において, 1%水準で統計的に有意差が見られた(表5)。

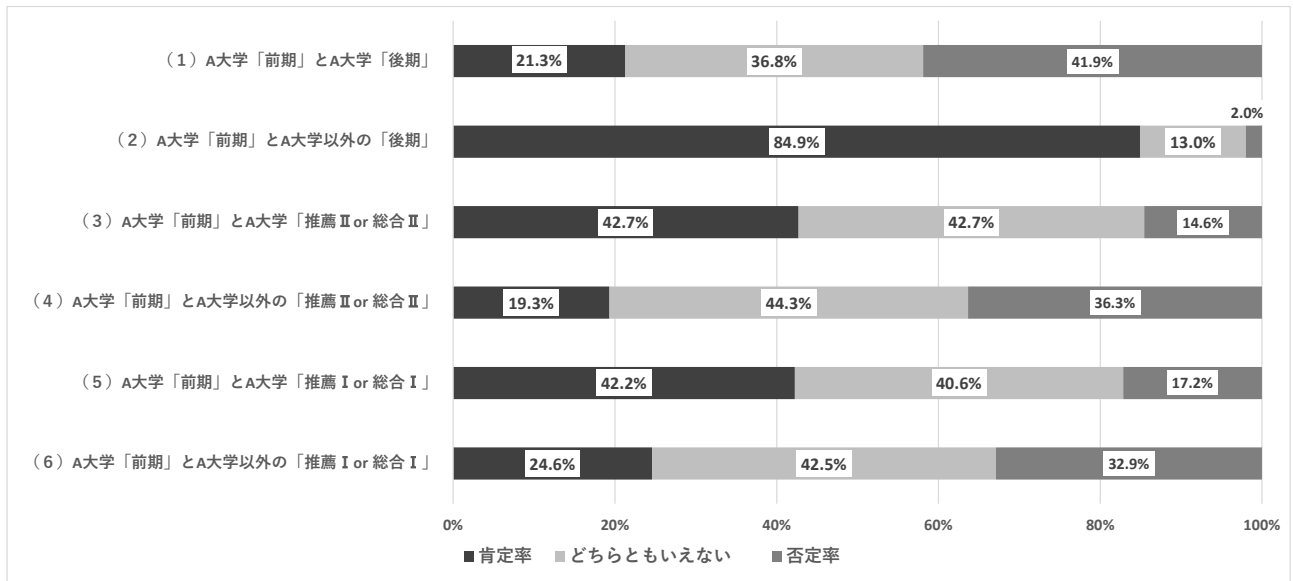


図3 国公立大学全体 併願指導における勧め度 (割合)

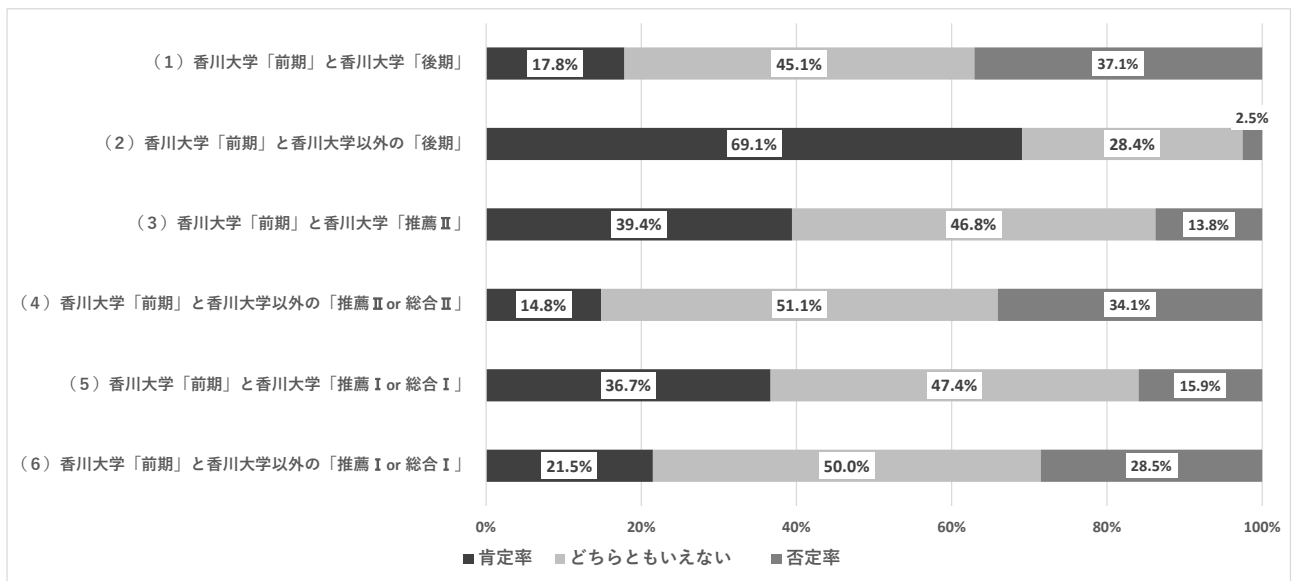


図4 香川大学 併願指導における勧め度 (割合)

表1 国公立大学全体 併願指導における同一大学内 併願パターン別勧め度 (分散分析)

変動	平方和	自由度	平均平方	F値	p値	判定
グループ間	621.5885	5	124.3177	107.9781	0.0000	**
グループ内	2066.6258	1795	1.1513			
合計	2688.2143	1800				

* $p < 0.05$ ** $p < 0.01$

表2 国公立大学全体 併願指導における同一大学内 併願パターン別勧め度 (多重比較検定・Bonferroni)

水準1	水準2	平均1	平均2	差	統計量	p値	判定
(1)	(3)	2.69	3.36	0.68	7.6919	0.0000	**
(1)	(5)	2.69	3.31	0.62	7.1200	0.0000	**
(3)	(5)	3.36	3.31	0.05	0.5812	1.0000	

* $p < 0.05$ ** $p < 0.01$

表3 香川大学 併願指導における
併願パターン別勧め度 (分散分析)

変動	平方和	自由度	平均平方	F値	p値	判定
グループ間	353.3993	5	70.6799	68.1605	0.0000	**
グループ内	1686.1001	1626	1.0370			
合計	2039.4994	1631				

* $p < 0.05$ ** $p < 0.01$

表4 香川大学 併願指導における
併願パターン別勧め度 (多重比較検定・Bonferroni)

水準1	水準2	平均1	平均2	差	統計量	p値	判定
(1)	(3)	2.64	3.31	0.67	7.6568	0.0000	**
(1)	(5)	2.64	3.24	0.60	6.8441	0.0000	**
(3)	(5)	3.31	3.24	0.07	0.8154	1.0000	

* $p < 0.05$ ** $p < 0.01$

表5 国公立大学全体と香川大学 併願指導における
併願パターン別勧め度 (平均点とt検定)

	平均スコア			p値	判定
	国公立 大全体	香川大	差 国公立-香川		
(1) 「前期」と「後期」	2.69	2.64	0.05	0.6369	
(2) 「前期」と 他大学の「後期」	4.36	3.95	0.41	0.0000	**
(3) 「前期」と 「推薦Ⅱ or 総合Ⅱ」	3.36	3.31	0.05	0.5515	
(4) 「前期」と 他大学の「推薦Ⅱ or 総合Ⅱ」	2.69	2.64	0.05	0.6103	
(5) 「前期」と 「推薦Ⅰ or 総合Ⅰ」	3.31	3.24	0.07	0.4148	
(6) 「前期」と 他大学の「推薦Ⅰ or 総合Ⅰ」	2.80	2.81	-0.02	0.8507	

* $p < 0.05$ ** $p < 0.01$

一方、各併願パターンの勧め度について、「肯定率」「どちらともいえない」、「否定率」の割合を見ると、「どちらともいえない」の割合が高い併願パターンが目立つ結果となった。特に、国公立大学全体、香川大学ともに、一般選抜前期日程と一般選抜後期日程の併願を除く併願パターンについては、「どちらともいえない」の回答割合がいずれも40%以上を占めた。

最後に、香川大学「一般選抜前期日程」と香川大学「学校推薦型選抜Ⅱ型」の併願について、勧めると回答した理由については、「一般前期に出願する第一志望の生徒にとっては、受験機会を増やし合格の可能性を高めることができるため」、「共通テストを課す学

校推薦型であれば、一般前期の準備に対する過度な負担にならないため」、「一般後期の募集枠が小さくなっており、学校推薦Ⅱ型や総合Ⅱ型との併願は、もはや一般後期以上の存在となっているため」などが見られた。また、併願を勧めないと回答した理由については、「一般選抜で合格できる実力をつけるよう指導しているため」、「一般後期も含むが、共通テストの結果や私立大の合格状況によって変わるため」、「専門学科のため、個別試験の対策に対応することが難しいため」、「生徒の学力的な状況を見て、共通テストを課さない学校推薦型や総合型を勧めているため」などがあった。一方、「どちらともいえない」と回答した理由については、「生徒個々の希望による」、「生徒が強く志望していれば、大学入学共通テストを課す、課さないに関わらず、校内の判定委員会を経て出願が可能かどうかを決定している」などが見られた。

4 考察とまとめ

問いの設定とアンケート調査の結果を踏まえ、次の四点を指摘したい。

一点目は、同一大学内の併願についての肯定率を見た場合、国公立大学全体、香川大学とも一般選抜前期日程と推薦・総合Ⅱ型の併願パターンが最も高く、一般選抜前期日程と後期日程の併願パターンが最も低い点である。「一般後期の募集枠が小さくなっており、学校推薦Ⅱ型や総合Ⅱ型との併願は、もはや一般後期以上の存在となっている」という回答に見られるように、高校の進路指導において、同一大学を併願する場合、一般選抜前期日程と推薦・総合Ⅱ型の併願パターンが一般化してきていることが考えられる。

その一方で、一般選抜前期日程と推薦・総合Ⅰ型(大学入学共通テストを課さないタイプ)の併願パターンの肯定率が、国公立大学全体、香川大学とも推薦・総合Ⅱ型より低いものの、拮抗していた点は先行研究とは異なる結果であった。その理由として、質問項目2(3)の回答理由(自由記述形式)を高校別に見た場合、各高校に在籍する生徒の学力層によって併願指導が複線化していることが考えられる。つまり、最も学力層の高い高校群は、「学力の高い生徒が多い学校なので、指導方針として一般選抜で受験させていくよう指導している」という回答に見られるように一般選抜に注力し、次の高校群は、合格の可能性を高めるため、一般選抜と推薦・総合Ⅱ型の併願を重視するが、さらに、その次の高校群になると、「専門学科のため、個別試験の対策に対応することが難しいため」、「生徒の学力的な状況を見て、共通テストを課さない

学校推薦型や総合型を勧めているため」などの記述に見られるように、共通テストではなかなか合格レベルに達することが困難な生徒に対して推薦・総合Ⅰ型を中心に併願指導を考えていることが窺える。また、最も学力層の高い高校群を除く高校群からは、「生徒が強く志望していれば、大学入学共通テストを課す、課さないに関わらず、校内の判定委員会を経て出願が可能かどうかを決定している」という生徒の志望を優先した指導、つまり、大学入学共通テストを課しているのかどうか以上に、生徒の希望が勧める尺度となっている回答が見られた。したがって、高校の学力層別に見た一般選抜前期日程との併願指導には、主に、推薦・総合型との併願を積極的に勧めないタイプ、大学入学共通テストを課す推薦・総合Ⅱ型を中心に併願を勧めるタイプ、大学入学共通テストを課さない推薦・総合Ⅰ型を中心に併願を勧めるタイプ、大学入学共通テストを課すか課さないかに関わらず、生徒の希望を前提として推薦・総合型との併願を勧めるタイプの4タイプが存在することが考えられる。

二点目は、香川大学については、国公立大学全体と同様に、一般選抜前期日程と他大学の一般選抜後期日程の併願指導が主流であるものの、勧め度自体は69.1%と15.8ポイント低かった点である。この要因としては、否定率は、国公立大学全体で2.0%、香川大学では2.5%と大きな差は見られず、「どちらともいえない」の回答割合が、国公立大学全体で13.0%、香川大学では28.4%と15.4ポイントの差があること、また、「一般後期も含むが、共通テストの結果や私立大の合格状況によって変わるため」という回答があることなどから、志願者層の特性の一つとして、国公立大学全体の志願者層と比較した場合、大学入学共通テスト後の自己採点の結果によって、併願を含めた出願校の流動性が高い、すなわち、大学入学共通テストの得点状況によって、出願先がより左右されやすい可能性があることが窺われた。

三点目は、国公立大学全体、および、香川大学の併願指導における勧め度において、一般選抜前期日程と一般選抜後期日程の併願を除く併願パターンについては、「どちらともいえない」の回答割合がいずれも40%以上を占めたことである。これは、一般選抜前期日程と一般選抜後期日程の併願パターンについては、指導方法が一般化し、高校単位で指導しやすくなっている一方で、一般選抜と推薦・総合型との併願指導については、「指導事例が少ない」、「学力やこれまでの成果、適性などを合わせて指導を行うため様々な指導ケースが発生する」、「併願指導を行う時期や生徒

の得意科目や志望分野により指導内容が変わってくる」などの回答に見られるように、一般選抜間の併願指導と比較すると、学力のみならず、高校時代の学習成果や生徒の適性を踏まえた入試時期別の指導となり指導方法が多岐にわたることから、高校単位での指導方針の枠組みに入らないケースが多く、生徒個々の状況に応じた個別指導が中心となっていることが考えられる。

最後四点目は、一点目と関連するが、高校の個々のニーズに寄り添った併願パターンの分類の必要性である。アンケート調査から見える高校の進路指導現場で重視されている共通事項は、指導する生徒を志望校に合格させてあげたいということに集約できると考えられる。これは、国公立大学内の併願パターンが、依然として一般選抜前期日程と異なる大学の一般選抜後期日程が中心であることからわかる。調査結果では勧め度の肯定率が国公立大学全体で84.9%、香川大学では69.1%とそれぞれ最も多い併願パターンとなった。併願指導は、合格の可能性を高めるために行われているといえるだろう。

従って、大学側から見た場合、今回の調査で40%程度の肯定率となった一般選抜前期日程と推薦・総合Ⅱ型の併願パターンを軸としながら、併願パターンの勧め度において「どちらともいえない」の回答割合が高かった点や、各高校に在籍する生徒の学力層に応じた併願指導の複線化を踏まえ、個々の高校の状況に応じた合格の可能性を高める視点からの同一大学内における併願パターンを提案する広報活動を展開することで、今後、現状よりも国立大学の延べ志願者数を増加できる可能性が示されたと考えられる。

注

- 1) 例えば、2018年度入試において延べ志願者数が最も多かったのは近畿大学で156,225人だったが、実志願者数は31,242人と受験生1人当たりの平均併願回数は5.00回となっている(AERA dot, n.d.)。近畿大学では、推薦入試、一般入試、共通テスト利用方式に加え、共通テストと一般入試を併用した方式の入試や各入試の実施日程を複数回化するなど、受験者が同一大学・学部等を何度も受験できる入試日程が設定されている(近畿大学, 2022)。
- 2) 国立大学協会(2021)は、分離・分割方式について、「先ず、前期日程の試験を実施し、その合格発表を行い、合格者に入学手続を行わせ、次に、後期日程の試験の実施とその合格発表を行い、入学手続を行わせる。この際、前期日程の試験に合格し、入学手続前期締切日までに入学手続を完了した者については、後期日程に出願し、受験しても、後期日程の

大学・学部の合格者とはしない。前期日程又は後期日程の試験に合格し、その入学手続きを行わなかった者は、その合格した大学・学部への入学を辞退したものと取り扱う」と説明している。また、文部科学省（2022）は、「前期日程試験に合格し入学手続きをした者は、後期日程又は中期日程試験を受験しても合格者とはならない」としている。つまり、分離・分割方式は、事実上、後期日程受験者は、前期日程での不合格に限定されるため、併願には制約が発生している。加えて、後期日程は前期日程の敗者復活戦と考える受験生が多く、実質的には受験機会が一度になってしまったように思われるという指摘がある（田口ほか、1992）。

- 3) 国立大学協会（2021）は、学校推薦型選抜、総合型選抜の双方について、「合格者は、選抜の趣旨からみて当該大学に入学手続きを行い入学するのが当然である」と示していることから、学校推薦型選抜、総合型選抜と一般選抜の併願には制約があることがわかる。

参考文献

- 中央教育審議会大学分科会(2018). 『大学進学者数等の将来推計について（推計結果）』平成30年2月21日<https://www.mext.go.jp/content/20210323-sigakugy-main5_a3_00003-005.pdf>（2022年1月19日）
- 河合塾(2011). 『Teacher's Voice 推薦入試やAO入試を受験する、もしくは志望する生徒にどのような声かけや指導を行っていますか』Guideline 2011年7・8月号, 86.
- 近畿大学(2022). 『2022年度（令和4年度）入学試験要項』<https://kindai.jp/members/common/pdf/element/2022_nyushiyoko.pdf>（2022年3月18日）
- 倉元直樹(2011). 「大学入試の多様化と高等教育—東北大学型学力重視のAO入試の挑戦—」東北大学高等教育開発推進センター編『高大接続関係のパラダイム転換と再構築』東北大学出版会, 1, 23.
- 国立大学協会(2021). 『国立大学の2023年度入学者選抜についての実施要項』令和3年6月14日<<https://www.janu.jp/wp/wp-content/uploads/2021/06/2023.pdf>>（2021年1月20日）
- 文部科学省(2022). 『令和4年度国公立大学の入学者選抜の概要』<https://www.mext.go.jp/a_menu/koutou/senbatsu/1346792.htm>（2021年1月17日）
- 田口東・木村敦美・天川善仁・坂崎寛・杉浦康司(1992). 「受験生の併願状況に見られる大学・学部に対する選好—分離分割方式の影響および私立対国立の入試難易度」『オペレーションズ・リサーチ』37（3）, 138-145.
- AERA dot(n.d.). 『2018年度入試の志願者の延べ数と実数』<<https://dot.asahi.com/wa/2018042400024.html?page=1>>（2022年1月19日）

編集後記

平素より、アドミッションセンターの活動へのご支援・ご協力を賜りありがとうございます。おかげさまで、2022（令和4）年度のアドミッションセンターの活動記録を年報（第2号）として刊行することができました。

香川大学アドミッションセンターは、2005（平成17）年4月に設置されて以来、入試制度の充実と改革のための調査研究、新しい受験層の獲得に向けた入試広報の展開などさまざまな活動を続けて参りました。昨年度より私、竹内がアドミッションセンター長に就任させていただきましたが、就任以降、これまでの活動をベースとしながらも新たな施策に取り組んで参りました。また、第2号の年報は、アドミッションセンターに関わられている多くの方々にご覧いただきたく全てのページを公開させていただくことになりました。ご覧いただければ幸いです。

2020年以降の新型コロナウイルス（COVID-19）により、入試に関わる活動も大きな制約を受けましたが、教職員の皆様のおかげで2023（令和5）年度大学入学共通テストおよび入学選抜試験のすべての日程を終了することができましたことを心よりお礼申し上げます。

新型コロナが収束し、学生が教育や研究、また、サークル活動等に心行くまで取り組める日が1日も早く戻ってくることを願うばかりです。

今後とも本センターにおける取り組みにつきまして、ご支援・ご協力を賜りますようお願い申し上げます。

香川大学アドミッションセンター
教授 センター長 竹内 正興

香川大学アドミッションセンター年報 第2号（2022年度版）

2023(令和5)年3月発行

編集・発行 香川大学アドミッションセンター年報編集委員会

高松市幸町1番1号

TEL : 087-832-1182/FAX : 087-832-1188
